



L'activité

dans la Maison

en 2020...



... et des projets pour 2021





La Mce en quelques mots

Rapport moral > 2

Les associations adhérentes > 5

La vie des instances > 6

L'équipe salariée > 7



Rapport moral

Rapidement après le début du premier confinement, en mars 2020, les médias nous ont laissé entendre qu'une fois notre quarantaine levée, le monde que nous allions connaître par la suite, le fameux "monde d'après", allait être bien différent de celui que nous appréhendions précédemment.

Les produits essentiels et sensibles allaient être relocalisés par stratégie. Les circuits courts, au-delà de l'engouement immédiat, allaient connaître leur plein essor. La mobilité active sortirait de sa relative confidentialité, la rénovation thermique des bâtiments allait battre son plein, les premiers de cordée allaient être revalorisés dans leur labeur, tout comme le monde médical qui était encensé et qui allait obtenir tous les effectifs et le matériel nécessaire pour remplir au mieux sa mission. Ainsi l'État pourrait se montrer à la hauteur de l'héroïsme de ses soignants. Ce même État qui, au-delà de soutenir l'économie de façon massive, devait en profiter pour mettre en place des politiques publiques plus vertueuses. Et puis tout le monde s'est émerveillé devant cette nature prolifique qui reprenait ses droits en milieu urbain sous nos yeux ébahis. Il était plus que jamais question de la préserver, a fortiori parce qu'elle était soudainement considérée comme indispensable et une barrière nécessaires pour nous préserver du réservoir de virus présent dans la faune sauvage ou libéré par le permafrost...

Seulement, un an après, le constat est plutôt amer. Il y a bien eu le coup de pouce vélo ainsi qu'un soutien à l'économie et aux difficultés rencontrées par chacun de ce point de vue, mais les plus grosses entreprises ont été soutenues sans conditionnalité environnementale, à l'image de cette convention citoyenne pour le climat qui s'est parée de beaux atours pour son lancement pour finalement ne conserver qu'une très faible part de ce que les représentants de la société civile ont proposé. Autrement dit, tout reste à construire pour mettre en œuvre la transition sociale et environnementale que nous appelons de nos vœux.

Malheureusement, l'année 2020 n'a pas été propice pour cela, car la situation sanitaire a compliqué, voire rendu impossible un bon nombre d'actions de terrain de la Mce et des associations adhérentes. Elle a aussi accru la difficulté à conduire des activités inter-associatives, même si cela a tout de même été l'opportunité de trouver de nouveaux formats d'animation sur l'ensemble des activités de la Mce, des formations pour les associations aux animations et interventions sur les thématiques de travail de la Mce.

Sur le plan financier, le désengagement de l'État en terme de soutien à la dynamique consumériste a participé à la complexité de l'exercice de l'année 2020 de la Mce, déficitaire comme en 2016, obligeant à puiser dans les réserves associatives et fragilisant la structure. Il est cependant à noter que la vigilance a été de tous les instants car dès la présentation du budget prévisionnel, une commission finance a été remise en place afin de faire face à cette difficulté annoncée.

Au sein de cette commission, un travail sur les dons et le mécénat a été lancé. Malheureusement, une fois le travail amorcé et les documents de présentation de la Mce réalisés pour démarcher certaines entreprises, le 1^{er} confinement s'est annoncé, rendant caduque la démarche, a fortiori du fait de la potentielle difficulté économique rencontrée par les entreprises ciblées. Seul le travail sur les dons et la sollicitation de quelques fondations ont été retenus et bien sûr l'appel à soutien auprès des associations de la Mce et du service régional Ctrc. Si les contributions n'ont pas été à la hauteur de nos espoirs, sans elles le bilan aurait été beaucoup plus négatif qu'il ne l'est. Un grand merci renouvelé à tous ces soutiens !

L'équipe salariée n'a pas été avare d'efforts pour faire face à la difficulté financière en multipliant les réponses aux appels à projets, mais il est bien difficile de faire face à un désengagement de l'État aussi important, qui par ailleurs s'annonce à nouveau conséquent pour l'avenir.

Cette même équipe salariée a été confrontée à des situations très disparates : activité partielle à 100 % pour Catherine à l'accueil, pour partie de leur temps pour certain-e-s et temps complet pour d'autres, en maximisant le temps de télétravail.

En 2020, nous avons également vécu 2 départs. Chantal Moreau qui assurait le ménage des locaux a été remplacée par Fatiha Amenzou et Cécile Rastel, notre comptable, a été remplacée par Katell Gassen. Ces personnes sont salariées du Gedes 35, groupement d'employeurs pour les associations et mises à disposition de la Mce.

S'il est de coutume de saluer le travail de l'équipe salariée en temps normal, il est encore plus légitime de le faire en pareilles circonstances car la consigne était et demeure de maintenir la distanciation physique au sein de la Mce tout en conservant la proximité dans le travail ; un vrai casse-tête pour les salariés qui partagent le même bureau ou qui n'ont pas des ordinateurs avec les logiciels idoines à domicile. Alors, trouver du sens à son travail dans ce contexte, sans la présence des bénévoles et des collègues, ce n'est pas la chose la plus aisée qui soit.

Du côté du bureau, nous avons multiplié les réunions, ce qui semblait indispensable pour trouver un minimum de sens à notre rôle avant de prendre certaines décisions, et pour savoir ce qui se jouait au sein de la Maison, notamment concernant l'équipe salariée du fait du peu d'échanges directs, voire de l'absence d'échanges entre nous tous.

Devant cette situation inédite, à laquelle il est déjà difficile de faire face pour chacun d'entre nous à titre individuel, il est encore plus compliqué de s'organiser collectivement au sein de nos structures associatives puisque ce n'est pas la priorité dans nos vies quand le repli est le plus souvent la règle.

Même si une bonne partie de l'activité s'est poursuivie, comme les permanences téléphoniques des associations de défense des consommateurs, dans la réalité il est bien difficile d'appréhender le vécu des associations de la maison de façon précise. Depuis un an, nous avons pu mesurer leur résilience et leur inventivité pour poursuivre leurs activités, mais ce qui est certain malgré tout, c'est que toutes leurs activités ont été ralenties quand elles n'ont pas été arrêtées.

Du côté de la Mce, une partie des actions planifiées et financées sur l'année 2020 n'a pas pu être réalisée et leur report pour certaines, nécessite d'y consacrer un temps qui ne sera pas profitable en terme de finances pour l'année 2021. Tout ceci augure d'une année à venir encore plus difficile que la précédente en termes d'équilibre financier.

Dans ce contexte, il sera plus que souhaitable que la commission Finances, maintenue en 2021, soit encore davantage suivie et fréquentée qu'elle ne l'a été en cette année 2020 et que nous fassions tous cause commune face aux nouvelles difficultés financières qui s'annoncent déjà pour l'année 2021.

Et surtout, n'oublions pas que c'est ensemble que nous sommes la Mce et que nous devons nous mobiliser collectivement pour (sou)tenir cette Maison et la faire vivre. Et c'est seulement ainsi que notre slogan : "vivre et consommer autrement" prendra tout son sens et que nous pourrons préserver ce lieu et faire en sorte qu'il soit utile au plus grand nombre !

*René Marc et Jean-Christophe Binard,
co-présidents*



La Mce en
quelques mots

Les associations adhérentes

Les associations adhérentes en 2020

Afoc 35 >> Association force ouvrière
consommateurs

*Association des jardins familiaux de la
Ville de Rennes*

Alldc 35 >> Association Léo Lagrange pour la
défense des consommateurs

Alter-ondes 35

Alternatiba Rennes

Association des Amap d'Armorique

Autiv >> Association des usagers des
transports en Ille-et-Vilaine

Breizhi'potes

Bretagne vivante

Cgic >> Confédération générale du logement et
de la consommation

Clocv 35 >> Consommation, logement et cadre
de vie

Cnl 35 >> Confédération nationale du logement

Coben >> Confédération bretonne pour
l'environnement et la nature

Csf 35 >> Confédération syndicale des familles
Eau & rivières de Bretagne

Empreinte

Familles rurales 35

Grétia >> Groupe d'étude des invertébrés
armoricains

Gulliver >> Groupe des utilisateurs de logiciels
libres d'Ille et Vilaine et des environs de Rennes

Indécosa-Cgt 35 >> Information et défense
des consommateurs salariés Cgt

La bonne assiette

Lpo >> Ligue pour la protection des oiseaux

Parasol >> Participer pour un habitat solidaire

Rayons d'action

Société d'horticulture d'Ille et Vilaine

Société mycologique de Rennes

Sortir du nucléaire

udaf 35 >> Union départementale des
associations familiales

vert le jardin

29

Associations au service des consommateurs,
de l'environnement et du cadre de vie



La Mce en
quelques mots

La vie des instances

Chaque association adhérente de la Mce siège au conseil d'administration de la Mce (1 titulaire et 1 suppléant) et y dispose d'une voix. Le conseil d'administration s'est réuni 6 fois en 2020 et le Bureau 17 fois.

Les membres du Bureau

Après l'assemblée générale de juin 2020, le Bureau de la Mce a été formé.

René Marc (Alldc 35) & *Jean-Christophe Binard* (Amap d'Armorique) ont été réélus co-présidents de la Mce ainsi que Jean Peuzin (Eau & rivières de Bretagne) trésorier, Romuald Pilet (Indécosa-Cgt 35) trésorier-adjoint, Odile Guernic (Rayons d'action) secrétaire.

Les membres du conseil d'administration

Afoc 35 >> Christine Hauchecorne > Jean-Claude Le Manach

Alldc 35 >> René Marc > Gilbert Saunier

Alternatiba Rennes >> Maelle Reneaume > Julie Bodineau

Alter-ondes 35 >> Philippe Martin

Amap d'Armorique >> Jean-Christophe Binard > Patrick Anne

Association des jardins familiaux

de la ville de Rennes >> Vincent Louveau

Autiv 35 >> Daniel Leclerc > Isabelle Le Roux-Meunier / Michèle Lima

Breizhi'potes >> Melaine Ferragu

Bretagne vivante >> Jacqueline Alleaume > Jean-Luc Toullec

Cglc 35 >> Emmanuel N'Guyen > Chantal Bussard

Clav 35 >> pas de représentant désigné

Cnl 35 >> Maggy Gaillard

Coben >> Karine Le Roux > Daniel Gestain

Csf 35 >> Valérie Arias-Romero > Martine Tréguet

Eau & rivières de Bretagne >> Jean Peuzin > Marie-Pascale Deleume

Empreinte >> Hervé Galès > Virginie Lacire

Familles rurales 35 >> Anne Imbaud

Grétia >> Lionel Picard

Gulliver >> Arnaud Fouquault > Elias Martin

La Bonne assiette >> Anne Champigny > Isabelle Garnier

Indécosa-Cgt >> Romuald Pilet > Catherine Antier

Lpo 35 >> Colette Corre

Parasol >> Pierre-Yves Jan > Anaïg Hache

Rayons d'action >> Odile Guernic > Eriq Lepeinteur


Société d'horticulture 35 >> Michèle Chapin

Société mycologique de Rennes >> Pascal Peuch > Val Fortina

Sortir du nucléaire Pays de Rennes >> Régine Ferron > Michèle Baudoin

Udaf 35 >> Thérèse Kerrand > Jacqueline Boulanger

Vert le jardin 35 >> Lisa Pierre



La Mce en
quelques mots

L'équipe salariée

Les permanents de la Mce

L'effectif salarié était de 16 personnes au 31 décembre 2020, réparties sur les 2 sites de la Mce, à Rennes (14 personnes) et Brest (2 personnes). L'effectif moyen a été de 14,7 ETP sur l'année 2020 (13,68 au 31.12.2020).

L'équipe salariée assure les services pour répondre aux missions de la Mce :

- L'accueil et l'orientation du public
- L'information, le conseil juridique et la formation des bénévoles
- L'animation des groupes de travail et le développement de projets inter-associatifs
- La programmation d'évènements dans les locaux et l'animation de la vie associative
- La création d'outils de sensibilisation et d'information grand public
- La gestion et l'administration de la structure, dont la mise à disposition de locaux et moyens partagés pour les associations adhérentes.

Les mouvements dans l'équipe salariée au cours de l'année 2020

L'équipe salariée de la Mce a connu une réduction de son effectif avec les départs à la fin octobre 2020 de Chantal Moreau, agent d'entretien et de Cécile Rastel, comptable.

Pour assurer la poursuite des missions, il a été décidé de rejoindre le groupement d'employeurs associatifs Gedes 35. Dans ce cadre, Fatiha Amenzou et Katell Gassen ont été recrutées et mises à disposition de la Mce pour une partie de leur temps, respectivement sur les fonctions d'agent d'entretien et de comptable. La mission sociale (paie) est désormais externalisée dans le cadre d'une prestation réalisée par le cabinet Ageso, situé à Thorigné-Fouillard (35).

Des stagiaires et volontaires en service civique en appui des projets

La Mce a accueilli plusieurs étudiant·e·s pour des stages et des volontaires en service civique.

Ainsi Raphaëlle Donnadiou (tuteur : Julien Chapelain) et Tom Le Vagueres (tuteur : Jacques Le Letty) ont effectué des missions de service civique, respectivement en appui des projets Jardins de la Mce et Ambassad'air sur le premier semestre 2020. A partir de la mi-septembre, Juliette Chaumier (tuteur : Julien Chapelain) a conduit le projet Des arbres et des gens (jusqu'à mi-mars 2021), puis en octobre, Ludovic Lagneau (tuteur : Jacques Le Letty) a, à son tour, rejoint la Mce pour une nouvelle mission de service civique en lien avec le projet Ambassad'air et les mesures citoyennes (jusqu'en juin 2021).

Du côté des stagiaires, Nathan Gouriou et Léa Furon ont appuyé les travaux du service consommation et de la Crlc 35 de Rennes (tutrice : Véronique Bruch), Géraldine Nègre a réalisé un stage au sein du centre de ressources et de documentation jusqu'en avril 2021 (tutrice : Guénaelle Pinchedé). Marlène Le Boette (tuteur : Jacques Le Letty) a effectué un stage en alternance sur les projets en lien avec la mesure citoyenne. Enfin, Romane Valy et Soa Robert ont appuyé respectivement les travaux de développement du Pôle alimentation (tutrice : Céline Nicolas) et les actions de communication de la Mce (tutrice : Cécile Dubois).

L'équipe

déc. 2020

Direction Gestion Administration



Régine MARTIN
directrice



Françoise MACHKOURI
assistante de gestion



Katell GASSEN
comptable



Stéphanie COURCOUL
secrétaire



Fafia AMENZOU
agent d'entretien

Accueil Centre de ressources



Catherine COCAIGN
chargée d'accueil



Guénaëlle PINCHEDÉ
chargée du centre de ressources et de documentation



Communication



Stéphane YACOB
chargé du web



Cécile DUBOIS-SALLES
chargée de communication



Consommation



Véronique BRUCH
*chargée de mission
Consommation*



Bouchra GORFI
*chargée de mission / juriste
(Brest)*



Valérie CIRODE
*secrétaire
(Brest)*



Thibault THOUVENIN
*chargé de mission / juriste
Logement*

Santé / Environnement



Rolande MARCOU
*chargée de mission
Alimentation - Nutrition*



Cécile NICOLAS
*chargée de mission
Alimentation durable,
Climat, Énergie et Mobilité*



Jacques LE LETTY
*chargé de mission
Santé & Environnement*

Environnement



Nadège GATHERON
*chargée de mission
Jardinage au naturel,
Agenda 21 et Déchets*



Julien CHAPELAIN
*chargé de mission
Jardinage au naturel,
Jardin de la Mce,
Biodiversité, Eau et Arbres*





Accueillir, Informer,
Sensibiliser,

Le public

Aider les consommateurs en difficulté > 11

*Les permanences des associations de
consommateurs > 11*

Crlc 35 > 13


*Informier, sensibiliser les habitants et les
professionnels > 15*

*Les permanences des associations d'environnement
et de cadre de vie > 15*

Le Centre de ressources et de documentation > 17

Information & communication > 24

Les Publications de l'année > 42



Accueillir,
Informer,
Sensibiliser,
Le public

Aider les consommateurs en difficulté

Les permanences des associations de consommateurs

La grande majorité du public reçu à l'accueil, du lundi au vendredi, est orientée vers les permanences des associations de la Mce. 6 associations de défense des consommateurs, salariés et bénévoles formés au droit de la consommation, assurent en moyenne 21 heures de permanences directes hebdomadaires dans nos locaux, auxquelles s'ajoutent autant d'heures de permanences téléphoniques. L'accueil oriente également les consommateurs de toute la Bretagne vers les permanences des associations dans les 4 départements bretons.

En 2020, du fait des périodes de confinement, et de la fermeture de la Mce au public, les associations tenant des permanences à la Mce n'ont pu les assurer dans les locaux de la Mce. Néanmoins, chacune a œuvré pour poursuivre son appui aux consommateurs et locataires par tous les moyens de communication à sa disposition, par mail et téléphone et lorsque cela était possible par des rendez-vous dans les locaux associatifs.

L'accueil des habitants a été très fortement perturbé au cours de cette année. 685 personnes ont néanmoins été accueillies à la Mce et orientées vers les permanences des associations de consommateurs. Une grande partie de l'accueil et des conseils a été reportée vers un format téléphonique ou mail, directement vers les associations ou par une mise en relation via le standard de la Mce.

Les personnes venues rencontrées une association sont pour 80% originaires de Rennes et Rennes métropole et pour 20% de territoires hors Rennes métropole voire hors Ile-et-Vilaine.

Permanences des associations de consommateurs		mars 2020
Accueil	du PUBLIC à la Mce	TELEPHONIQUE
Lundi	Afoc : 14h - 17h	Familles rurales : 9h30 - 12h >> 02 99 30 33 88 Clcv : 14h - 17h >> 02 99 14 23 23
Mardi	Cnl : 9h - 12h Indecosa-Cgt : 14h30 - 16h 1 ^{er} & 3 ^{ème} mardis Alldc : 15h30- 17h30 >> 2 ^{ème} & 4 ^{ème} mardis	Familles rurales : 9h30 - 12h >> 02 99 30 33 88 Clcv : 14h - 17h30 >> 02 99 14 23 23
Mercredi	Clcv : 14h - 17h	Cnl : 9h – 12h30 >> 02 99 22 20 50 Clcv : 14h - 17h >> 02 99 14 23 23
Jeudi	Afoc : 10h - 12h Familles rurales : 14h - 17h	Familles rurales : 9h30 - 12h >> 02 99 30 33 88
Vendredi	Clcv : 13h - 16h	Clcv : 10h - 12h >> 02 99 14 23 23 Familles rurales : 14h - 17h >> 02 99 30 33 88

Les motifs de consultations

A l'instar de l'année passée, les motifs de consultation sont distribués en 2 grands domaines : les prestations de services avec 41% des sollicitations, le secteur du logement et de l'immobilier avec 31%.

Soutenir les
consommateurs en
difficultés
"une conciliation
pour tous, un service
pour chacun"



Commission de règlement des litiges de consommation d'Ille-et-Vilaine // Crlc35

"Concilier, pour favoriser l'accès aux droits" : la conciliation fait, entre autres, partie de toute action préalable avant une action en justice. Elle constitue un Mode alternatif de règlement des différends (MARD) décidé par la loi pour la justice du XXIe siècle.

Publics cibles :
consommateurs et
professionnels du
département de l'Ille-et-
Vilaine

Salariée impliquée :
Véronique Bruch

**Associations adhérentes
impliquées :** Afoc 35,
Alldc 35, Familles rurales 35,
Indécosa-Cgt 35

Partenaires financiers :
Ville de Rennes, Conseil
départemental d'Ille-et-
Vilaine, Etat

La Crlc 35, commission de la Mce, est une instance départementale de conciliation paritaire au service des consommateurs et des professionnels. Constituée d'une équipe pluridisciplinaire de 11 personnes (présidents, assesseurs consommateurs et professionnels, rapporteurs associatifs et secrétariat) avec la volonté commune d'apporter un service de proximité et de qualité, cette commission de conciliation continue d'exercer sa mission de bons offices en satisfaisant aux principes d'impartialité, efficacité et équité. Véritable acteur de proximité, la Crlc 35 est un maillon incontournable dans la chaîne de règlement amiable des litiges de consommation.

La Maison de la consommation et de l'environnement apporte à cette équipe un soutien technique se traduisant à la fois en termes d'hébergement et de mise à disposition de moyens matériels, mais également par l'implication de personnel.

Par une procédure rapide, facile d'accès et gratuite, la Crlc 35 permet aux consommateurs de faire valoir leurs droits. Son rôle de facilitateur s'intercale utilement entre celui des associations de défense des consommateurs, des médiateurs et le recours à la justice.

Objectifs

- Favoriser le règlement amiable des litiges entre consommateurs et professionnels.
- Assurer son rôle social au service d'un public fragile.
- Continuer de faire valoir les droits des consommateurs tout en respectant l'activité des professionnels.

Résultats des actions

86% de réclamations solutionnées grâce à l'intervention de la Crlc 35.

En 2020, la Crlc 35 a traité au total 72 réclamations donnant lieu à 86% de constats de conciliation et 14% de constats de non conciliation. A cela, on doit ajouter près de 500 appels téléphoniques gérés par le secrétariat dans le cadre du traitement des dossiers ainsi qu'une vingtaine de rendez-vous.

Trois secteurs d'activité concentrent à eux seuls 54 % des réclamations : la prestation de services (voyagistes, auto-écoles...), le commerce dont le e-commerce et les fournisseurs d'énergie.

La nature des litiges découlant de ces secteurs d'activité est à mettre en corrélation avec les impacts de la crise sanitaire. En effet, les annulations de voyage, les commandes à distance non livrées, les impayés de facture d'énergie sont des exemples de situations litigieuses qui ont mobilisé les rapporteurs de la Commission dans des recherches de solutions amiables. L'origine de la demande est diverse, mais avec une constante du relais d'une association de consommateurs, intermédiaire privilégié, qui reste toujours le premier canal de saisine (54% des cas). Viennent ensuite, la Ddcsp (Direction départementale de la cohésion sociale et de la protection des populations) 14%, le Cdas (Centre départemental d'action sociale) 13%, le milieu judiciaire 8%, Internet dont le site web de la Mce 7% et la mairie via les bulletins municipaux 4%.

De par son ancrage à Rennes au sein de la Mce, la vocation départementale de la Commission est toujours confirmée par le nombre de réclamations issues de communes de l'agglomération rennaise. Cependant, il est important de souligner que celles issues des communes rurales, souvent éloignées de l'accès aux droits, augmentent d'année en année.

Un rôle social indispensable dans une volonté "d'une conciliation pour tous, un service pour chacun"

L'utilité sociale est un des enjeux majeurs pour la Crlc 35, véritable interlocuteur de confiance et de proximité pour les consommateurs les plus fragiles d'entre eux. Par sa mission de conciliation auprès des citoyens, la Commission est en prise directe avec la vie économique et sociale du territoire de l'Ille-et-Vilaine et ses rapports avec les acteurs sociaux le justifient. C'est pourquoi, la Crlc 35 assure un rôle d'accompagnement, d'écoute, de conseils adapté aux diverses situations des consommateurs. Ce service combiné est primordial pour favoriser ainsi l'accès facilité à la résolution amiable des litiges.

Accueillir,
Informer,
Sensibiliser,
Le public

Informer, sensibiliser les habitants et les professionnels

Les permanences des associations d'environnement et de cadre de vie

Les associations d'environnement assurent aussi des permanences et reçoivent le public en journée ou dans le cadre des soirées d'informations régulières.

Permanences		mars 2020
Accueil du PUBLIC		
Lundi	Alternatiba : 2 ^{ème} lundi - 18h30 : réunion mensuelle	
Mardi	Alter ondes 35 : 2 ^{ème} mardi - 14h - 15h30 / 4 ^{ème} mardi : 10h30 - 12h Eau & rivières de Bretagne : 1 ^{er} mardi - 19h : réunion adhérents Parasol : 3 ^{ème} mardi - 18h30 : réunion mensuelle Vert le jardin : 14h - 17h	
Mercredi	Bretagne vivante : 3 ^{ème} mercredi : 15h - 17h30 Eau & rivières de Bretagne : 10h - 12h Bretagne vivante : 2 ^e mercredi - 20h30 réunion "ornitho"	
Jeudi		
Vendredi		
Samedi	Rayons d'action (permanence et marquage Bicycode) 4 ^{ème} samedi du mois - 14h - 17h	

La fréquentation de la Mce

En raison des périodes de fermeture de la Mce et des moindres déplacements des habitants en lien avec le contexte sanitaire, la fréquentation de la Mce a été réduite de près de la moitié en 2020 par rapport à 2019. Le nombre des réunions organisées dans les locaux par la Mce et les associations adhérentes en journée, soirée et pendant les week-ends s'est logiquement effondré également.

Les sollicitations par téléphone n'ont pas faibli en revanche, le standard de la Mce ayant pu être assuré en permanence par les salariés, y compris pendant les périodes de confinement et de télétravail par des transferts de lignes. Les appels se sont également davantage orientés vers les lignes directes des salariés ou des associations ; limitant la comptabilisation du nombre d'appels reçus.



Informier,
sensibiliser les
habitants et les
professionnels

Le Centre de ressources et de documentation

Associations participant par la mutualisation de leurs documents

Publics cibles : Particuliers,
enseignants, étudiants,
animateurs, bénévoles...

Salariée impliquée :
Guénaëlle Pinchedé

Partenaires financiers :
Ville de Rennes, Ademe
Bretagne

Plusieurs associations de la Mce ont souhaité faire figurer leurs documents dans la base de données du Centre de ressources tout en restant propriétaires de leur fonds : **Empreinte** (près de 300 ouvrages et dvds), **Rayons d'action** (une centaine de documents), **Greenpeace** (une trentaine), **Parasol** (une trentaine), **Sortir du nucléaire du Pays de Rennes** (une trentaine aussi), **Familles rurales** (jeu Budgetissimo), **Alternatiba** (Beti Bizi ! Climat d'urgence et Burujade, reprendre possession de nos vies).

Le Centre de ressources reçoit également les revues des associations comme :

- IN Magazine de l'Indécosa-Cgt
- Les cahiers de l'Afoc
- La revue d'Eau et rivières de Bretagne
- Penn ar Bed et l'Hermine vagabonde, 2 revues éditées par Bretagne vivante
- L'Oiseau magazine de la Lpo (tous les numéros depuis le n°1, sauf les 2 dernières années qui restent dans les locaux de l'association)
- La revue Sortir du nucléaire
- Vélocité, la revue de la FUB – abonnement de Rayons d'action

Cette mutualisation est bénéfique pour tous puisqu'elle enrichit l'offre du Centre de ressources et permet de valoriser la documentation des associations.

Géré par la Mce, en partenariat avec ses associations adhérentes, le centre de ressources et de documentation favorise l'accès de tous les publics à l'information environnementale et consumériste. Il valorise les fonds documentaires et outils pédagogiques des associations et les rend accessibles. C'est aussi un lieu ressources pour développer des projets pédagogiques et de sensibilisation du public.

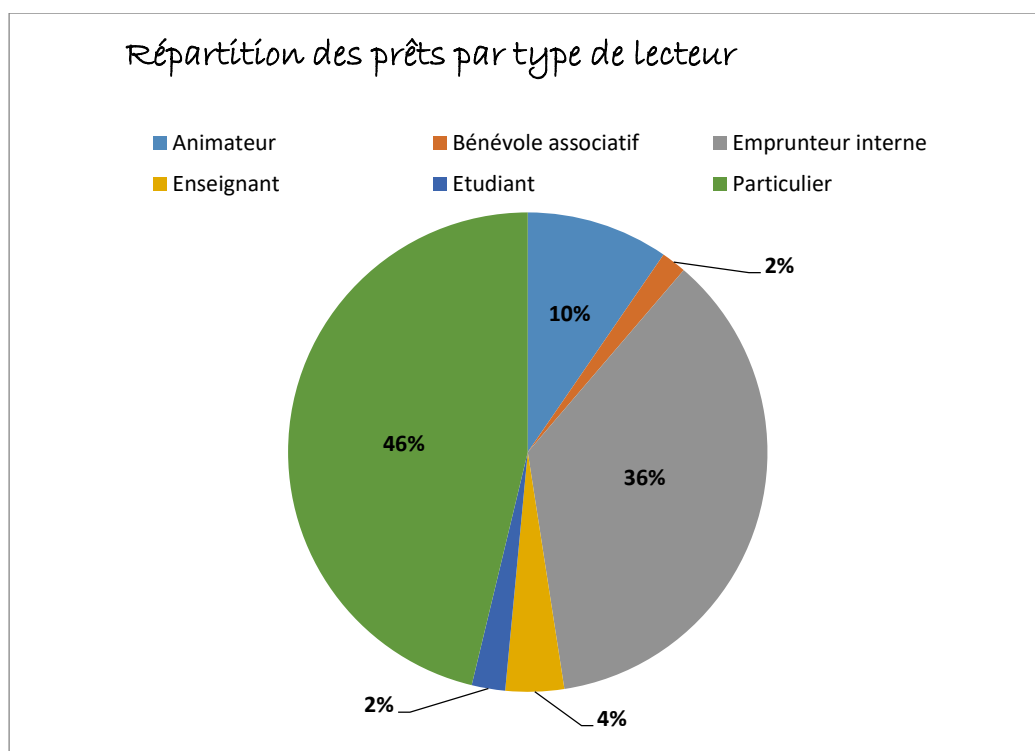
La fréquentation et les emprunts

En 2020, le Centre de ressources a connu plusieurs fermetures liées au contexte sanitaire : de mi-mars à début juin puis à partir du 29 octobre.

L'activité du Centre de ressources a donc été ralentie et a connu une baisse du nombre de sollicitations (visites, téléphones, mails) : **715 en 2020** contre **1 003 en 2019**.

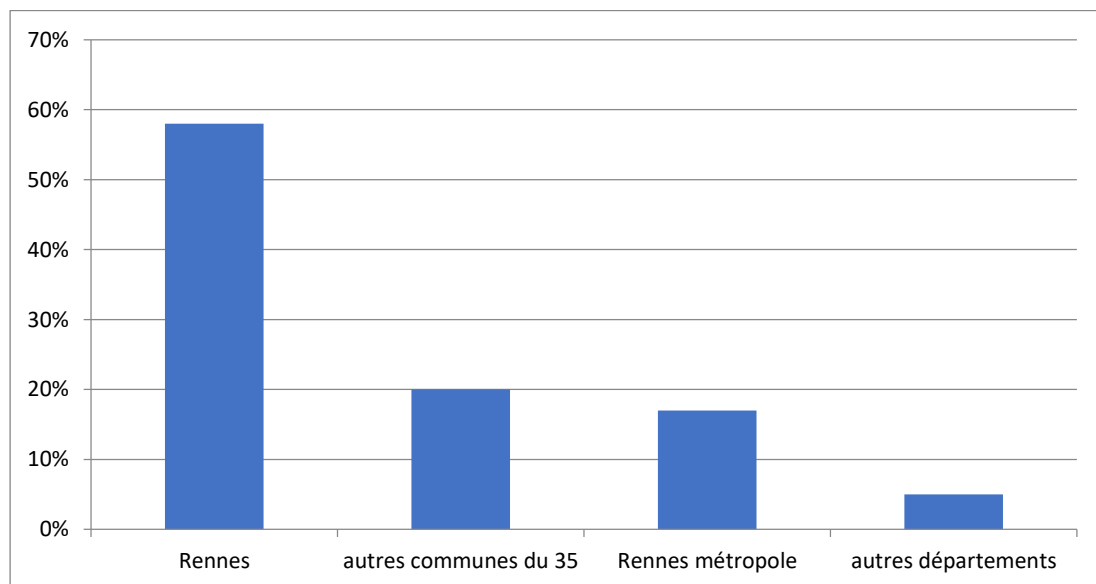
Le nombre de prêts est également en baisse : **532 documents** ont été empruntés (883 en 2019). Tout comme le nombre de nouveaux inscrits (ou renouvellement d'inscription).

Mois	Prêts en 2019	prêts en 2020
janvier	89	94
février	102	85
mars	140	36
avril	84	0
mai	77	10
juin	50	45
juillet	44	29
août	22	19
septembre	61	53
octobre	106	142
novembre	66	1
décembre	42	18
	883	532



Comme les années précédentes, ce sont les particuliers qui ont emprunté le plus de documents (46% des prêts). A noter que les salariés des associations sont également des utilisateurs réguliers du Centre de ressources (36%).

Le public provient **en grande majorité de Rennes** :



Relais des outils pédagogiques de l'Ademe Bretagne

L'Ademe Bretagne met gratuitement à disposition, dans 4 relais départementaux, un panel d'outils pédagogiques sur l'éducation à la Transition énergétique et écologique. Depuis le mois de janvier 2019, le Centre de ressources et de documentation est le **point relais pour l'Ille-et-Vilaine**. Sur les autres départements, les structures sont : le Réseau d'éducation à l'environnement en Bretagne (REEB) pour les Côtes-d'Armor, le Centre permanent d'initiatives pour l'environnement (Cpie) pour le Finistère et la Fédération des associations laïques du Morbihan (ligue 56) pour le Morbihan.

Ces outils représentent un moyen de sensibiliser les scolaires, les collectivités, les élus, et les entreprises, sur plusieurs thématiques :

- L'air et le transport
- Les déchets et le gaspillage alimentaire
- L'énergie
- L'environnement et le développement durable
- Le changement climatique
- La biodiversité.

Au moyen de plusieurs supports : multimédia et livrets pédagogiques, jeux de société et jeux de cartes, malles pédagogiques, expositions.

Ces différents outils pédagogiques sont mis gratuitement à disposition des collectivités, des entreprises, des établissements scolaires, des centres de loisirs et des associations. Pour pouvoir emprunter ces différents outils, une caution est demandée.

En 2020, le nombre de prêts a chuté : **14 outils ont été prêtés à 7 structures différentes**. Plusieurs prêts ont été annulés à cause du Coronavirus et du confinement (14 outils devaient être empruntés par 3 structures différentes : médiathèque communautaire de Fleurigné, école élémentaire Champ l'évêque, centre socio-culturel Les longs prés). Entre mars et août 2020, beaucoup de structures ont ralenti ou annulé leurs activités et événements. Mais, en septembre, les demandes sont revenues car les écoles sont restées ouvertes et le Centre de ressources a mis en place le prêt sur rendez-vous. Malgré cette baisse, on peut noter la variété des structures qui emprunte des outils pédagogiques : des associations, des écoles, le cercle Paul Bert, le centre socio-culturel des Longs prés, la Maison des Squares, Domitys (résidence pour personnes âgées), des mairies. A noter qu'en **2019, 106 outils avaient été prêtés à 42 structures différentes** (associations, université de Rennes 2, médiathèques, établissements scolaires, scouts...).

Les malles et outils pédagogiques

En plus des outils pédagogiques de l'Ademe Bretagne, plusieurs malles et jeux pédagogiques peuvent être empruntés :

- Remarquons les arbres
- Rouletaboule
- La boîte à bâtir
- Gaspido
- Ricochets, au pays de l'eau
- Ensemble, jardinons au naturel
- Budgetissimo
- Electr'Eau domino.

En 2020, ces outils ont été empruntés par des structures associatives, des centres sociaux, des bailleurs sociaux, des centres de loisirs, des bibliothèques de tout le département 35.

Sacs à dos "Sortir pour découvrir"

Depuis début 2020, le Centre de ressources gère le prêt de 6 sacs à dos "Sortir pour découvrir", chacun contenant du matériel d'observation et de la ressource documentaire. Les sacs à dos appartiennent à la Direction régionale de la jeunesse, des sports et de la cohésion sociale Bretagne (Drjcs Bretagne). Le prêt de ces outils est gratuit avec une caution.

Les thèmes proposés sont :

- **Forêt/bocage** pour découvrir landes, champs, haies...
- **Mare/ruisseau** pour espionner les milieux humides les plus divers (2 exemplaires)
- **Mer/littoral** pour explorer côtes rocheuses ou sableuses, marais et vasières
- **Environnement/tous milieux** avec les outils génériques (2 exemplaires).

En 2020, les sacs à dos sont sortis 3 fois, en juin, septembre et octobre. Ils ont été empruntés par :

- Les Francas Pays de Loire-Bretagne
- Le Centre de loisirs de la Mairie de la Chapelle-des-Fougeretz
- Une animatrice-nature.

Conversations carbone organisées par

L'Alec du pays de Rennes

En 2020, l'Alec du pays de Rennes (Agence locale de l'énergie et du climat) a démarré un groupe Conversations carbone, à Rennes.

Les Conversations carbone constituent une approche originale et conviviale pour accompagner les personnes dans le changement durable vers un mode de vie plus sobre en carbone.

Grâce à une méthodologie spécifique d'accompagnement au changement, les Conversations carbone permettent aux personnes qui y participent de prendre conscience de leur empreinte carbone, de trouver la motivation pour faire évoluer leur mode de vie, chacun à leur manière et avec plaisir !

4 grands thèmes ont été abordés :

- L'énergie à la maison
- La mobilité
- L'alimentation et la consommation d'eau
- La consommation et les déchets.

L'Alec a sollicité la Mce afin de permettre aux personnes inscrites aux ateliers d'aller plus loin dans la réflexion. Ainsi, le Centre de ressources a prêté une cinquantaine de documents à l'Alec et donné une quarantaine de bibliographies.

La communication

La newsletter du Centre de ressources et de documentation permet d'informer sur les nouvelles acquisitions, les dernières revues, les conférences et expositions qui se tiennent à la Mce, les formations proposées par les associations de la Maison et par les partenaires. Elle propose des sélections thématiques de documents et donne également des renseignements pratiques : horaires, conditions de prêt...

En 2020, 4 newsletters ont été envoyées à **450 personnes en moyenne à chaque envoi**. Le nombre de personnes inscrites reste stable.

Cette newsletter est également transmise à la **liste EEDD de l'académie de Rennes**, organe de communication et d'échange pour tout ce qui traite principalement de l'Éducation au développement durable en Bretagne. L'objectif est ici de faire davantage connaître le Centre de ressources et de documentation aux professionnels de l'enseignement.

Elle est aussi diffusée à la **liste doc@Rennes** qui est un réseau informel de bibliothécaires, documentalistes et métiers de la culture à Rennes.

Les bibliographies thématiques

Des bibliographies sur mesure ont été réalisées à l'occasion de rendez-vous ou en appui d'un groupe de travail. Ainsi, chaque exposition qui s'est tenue à la Mce a été enrichie par une bibliographie et la présentation d'une sélection de documents associés à la thématique. Les bibliographies sont ensuite mises à la disposition des visiteurs de la Mce et téléchargeables sur le site Internet.

Les bibliographies réalisées en 2020 :

Faune sauvage bretonne pour accompagner l'exposition photographique de Vincent Rannou

Biodiversité et culture naturaliste – formation de Bretagne vivante

Mise à jour de la bibliographie sur les **arbres**

Mise à jour de la bibliographie sur éducation à l'environnement et arbres

Sélection d'ouvrages sur les **arbres fruitiers**

Sélections d'ouvrages sur les **jeux et jouets buissonniers** – demande de Bretagne vivante pour des enseignants

Aménagement de l'espace public pour accompagner l'exposition *Espace public : quelles évolutions en 30 ans ?*



L'accueil / visites de groupes

Cette année, malgré les conditions de travail compliquées, nous avons quand même pu organiser quelques visites de groupes venus découvrir et/ou travailler au Centre de ressources :

- 20 jeunes en service civique chez Unis Cité
- 1 classe de 19 élèves de 4ème du lycée JB Le Taillandier de St-Aubin-du-Cormier qui avait un travail sur l'éco-citoyenneté intégré à un programme d'éducation aux médias
- 1 groupe de BPJeps des Francas
- 15 étudiants d'Agrocampus Ouest qui ont rencontré les associations de protection de l'environnement de la Mce et découvert le Centre de ressources et de documentation. Il s'agit d'une rencontre organisée tous les ans qui permet aux associations de présenter leurs missions et aux étudiants de voir la richesse des activités des associations.
- étudiants en en BTS et DE Cesf du lycée Jeanne d'Arc.

Accueil d'une stagiaire

Le Centre de ressources et de documentation a accueilli, entre la mi-octobre 2020 et début avril 2021, Géraldine Nègre, en stage en alternance, à raison d'une journée par semaine. Géraldine est en 2^{ème} année de DEUST Métiers de bibliothèques et de la documentation à l'Université de Rennes 2.

Ce stage lui a permis de découvrir le fonctionnement du Centre de ressources en participant à l'accueil du public, par de la saisie dans la base documentaire et par la gestion du prêt. Elle a effectué également un gros travail de mise à jour du thésaurus, notamment sur la partie faune et flore, de la base documentaire.

Perspectives 2021

- Proposer des présentations vidéos de livres : soit des nouveautés, soit des thématiques en fonction de l'actualité du moment et des événements des associations
- Organiser des rencontres avec des auteurs
- Mettre en place un nouveau rayon dédié aux vacances à vélo – proposition de la Bonne Assiette.



Informier,
sensibiliser les
habitants et les
professionnels

Information & communication

Différents outils de communication sont mis en place, à destination des associations adhérentes, des usagers de la Maison, du grand public et des partenaires.

Salarié·e·s impliqué·e·s : un groupe de travail "communication" assure la mise en cohérence et la coordination des outils d'informations (bulletin, site Internet, presse, publications, réseaux sociaux...) et programme leurs diffusions.

Le groupe est composé de 6 salarié·e·s de la Mce : Cécile Dubois-Salles, chargée de communication, Véronique Bruch, chargée de mission consommation, Guénaëlle Pinchedé, documentaliste, Stéphanie Courcou, secrétaire, Stéphane Yacob, webmaster et Régine Martin, directrice.

Tous les outils de communication sont réalisés en interne par Cécile Dubois-Salles et Stéphanie Courcou, pour gagner en réactivité et relation avec les associations de la Maison.

Outils d'information

Mce-Infos

4 pages / 600 ex. / envoi courrier à 400 partenaires / mailing à 500 destinataires

Informier sur les actions et les réflexions des associations de la Mce.

Chaque numéro traite de nouvelles actualités sur la réglementation, les nouvelles publications, les projets développés par les associations de la Maison et d'un dossier thématique. En 2020, les outils numériques ont pris de plus en plus d'importance dans la communication de la Mce, c'est pourquoi le Mce-Infos est devenu semestriel. La rubrique "Agenda" a été réduite à un encart sur un évènement dédié, laissant la place à une nouvelle rubrique "Focus" qui est une entrée par une image sur un projet de la Maison.

Publics cibles : Élus locaux, travailleurs sociaux, structures partenaires ou relais, associations, grand public

Associations adhérentes impliquées selon les dossiers : Familles rurales 35 et Udaf 35
Salarié·e·s impliqué·e·s : Cécile Dubois-Salles, Véronique Bruch & Thibault Thouvenin

En juillet 2020 est sorti le n°101, avec pour dossier **"L'accès et le maintien dans le logement : quand la crise du logement touche les plus vulnérables"**, rédigé en collaboration avec Thibault Thouvenin, chargé de mission logement. La rubrique "c'est d'actualité" a traité de la "Fin des tarifs réglementés du gaz : conséquences pour les clients particuliers", et la rubrique "Focus" a mis en lumière l'exposition sur la qualité de l'air.



Programme mensuel

4 pages / 300 ex. / mailing à 400 destinataires

Publics cibles :

Grand public, bénévoles,
partenaires, journalistes

Salarié-e-s impliqué-e-s :

Cécile Dubois-Salles,

Guénaëlle Pinchedé,

Stéphane Yacob

Diffuser l'agenda des activités de la Mce et des associations

Programmation des associations et de la Mce (événements, ateliers / formations, conférences/ rencontres, visites / sorties) ouverte au grand public, se déroulant à la Mce ou en Ille-et-Vilaine.

Attendu par les usagers et habitués de la Mce, le programme mensuel a dû s'adapter à la crise. Il est sorti en format papier en janvier, février, mars, puis en juin, juillet, septembre et octobre. Entre temps, il a été transposé en version numérique, sous forme de newsletter envoyé aux abonnés avec des informations pratiques, les permanences maintenues par certaines associations sur rendez-vous ou par téléphone, des rendez-vous en ligne...

Livret de présentation de la Mce pour le Grand Public

8 pages / 1000 ex.

Publics cibles :

Grand public, bénévoles,
partenaires

Salariée impliquée :

Cécile Dubois-Salles

Présenter la Mce, ses fonctions et les associations adhérentes

D'un format A6 de 32 pages, le livret est devenu un format A5 de 8 pages, imprimé en interne. Ainsi il peut être mis à jour très réactivement et diffusé facilement. En quelques pages, la Mce est présentée : ses missions, son organisation et son fonctionnement. Les associations sont présentées sous forme de liste, avec leurs missions, leurs coordonnées.

Livret de présentation de la Mce pour les partenaires et les élus

12 pages / 500 ex

Publics cibles :

Partenaires et élus
partenaires

Salariée impliquée :

Cécile Dubois-Salles

Présenter la Mce, ses compétences et thématiques

En complément du livret de présentation de la Mce, un livret à destination des partenaires et des élus met en valeur les compétences que la Mce peut mettre au service des projets de partenaires et élus : une expertise technique et opérationnelle (coordination de projet, accompagnement opérationnel, formation...), un réseau mobilisable au bénéfice du développement de projets (organisation de temps d'échanges, mobilisation de partenaires, collaborations plurielles et complémentaires) et des outils pour informer et sensibiliser (brochures, livrets, expositions, outils pédagogiques, centre de ressources et sites Internet).

Perspectives 2021

- Mce-Infos en février/mars sur le Pôle ressources Alimentation, et un en juillet/août sur le bio dans notre quotidien
- Diffusion des livrets auprès des partenaires et élus
- Réflexion sur la transposition facilitée du programme mensuel en newsletter
- Communication pour valoriser le Centre de ressources

Dispositifs de communication

Interne et externe

Équipe mission Vie associative

Communication interne

Salariée impliquée :

Cécile Dubois-Salles

Bénévoles impliqués

Érique Lepeinteur et

Anne Champigny

Mobilisation de bénévoles et salariés pour animer des temps pour les bénévoles de la Maison, créer des supports d'information et d'interconnaissance entre les associations adhérentes.

Organisation de visites des locaux des associations adhérentes pour favoriser l'interconnaissance et à la suite, création de posters présentant les visites de sièges des associations adhérentes.

Le 24 mars 2020 était prévue la visite du siège de la Csf 35, avec le confinement, elle a été annulée et toujours pas reportée.

Perspectives 2021

Un nouveau programme de visite est prévu pour 2021, adapté aux contraintes de la situation sanitaire.

La mise en place de la Vie de la Maison sous forme de newsletter.

Équipe mission Communication

Communication externe

Salarié.es impliqués :

Cécile Dubois-Salles

Rolande Marcou

et Stéphane Yacob

Mobilisation de bénévoles et salariés pour impliquer les associations dans des actions inter-associatives, améliorer la visibilité de la Mce en multipliant les collaborations extérieures.

L'année 2020 a été bousculée car de nombreux événements ont été annulés (*voir partie Programmation*) mais les associations ont toujours répondu présent pour les réunions de préparation, de réflexion, de report ou de transposition en distanciel ; preuves d'un intérêt pour l'activité inter-associative.

Voyage en terre Bio

Un événement régional sur la Bretagne en écho au congrès Mondial de la bio (annulé en septembre 2020, reporté et étendu jusqu'en septembre 2021).

La Mce fait partie de l'association Voyage en terre bio. (*voir détail dans partie Programmation*). Elle prend en charge la communication autour de l'événement Voyage en terre bio : site Internet, réseaux sociaux, presse, création de supports de communication : 3 rouleaux, 15.000 marque-pages.

Perspectives 2021

Continuer le travail sur l'animation des stands
Communication autour de Voyage en terre bio.

Relations presse

Faire diffuser nos actualités, nouveautés et prises de positions dans les médias.

Envoi systématique des communiqués de presse (événements, publication, avancement de projet, consultation...) et des prises de positions de nos associations par un mailing sous forme de newsletter, pour avoir un suivi de lecture des destinataires.

Les journalistes sont également destinataires de la newsletter du programme mensuel, pour les informer de notre programmation qu'ils reprennent dans leurs agendas. La programmation des animations dans la Maison est diffusée régulièrement dans la presse locale (infocale, bulletins de sorties, sites d'annonces en ligne...) et dans les bulletins d'information de partenaires : le Pass-murailles du PHAKT, la lettre d'info de Rennes Info Santé, ...

La coordination d'événements nécessite une communication particulière avec l'annonce presse des événements mais aussi l'édition de supports de communication diffusés au grand public, aux partenaires et aux correspondants presse. De ces relations presses résultent des rendez-vous réguliers dans les pages des journaux, sur les plateaux de télévision et dans les studios de radio (voir détails dans la section Revue de presse).

Emissions radio / télé

27 janvier : Mathieu Beaufils, de Bretagne vivante pour le comptage annuel des oiseaux de jardin dans l'Arène sur Canal B

29 janvier : Bretagne vivante sur le comptage des oiseaux dans Anthro-scène sur Canal B

15 février : Alternatiba contre l'agrandissement de l'aéroport de Rennes St Jacques dans Anthro-scène sur Canal B

21 février Yann Lavaux sur les problèmes de livraison dans "La vie en bleu" sur France bleu Armorique.

6 mars : Cécile Dubois-Salles pour la Fête des jardiniers sur RCF Alpha

12 mars : Cécile Dubois-Salles pour la Fête des jardiniers sur Canal B et C-lab

20 mars : Cécile Dubois-Salles pour le report de la Fête des jardiniers sur Canal B

26 mai : Jacques Le Letty sur RCF Alpha sur la mesure citoyenne (bruit, air)

28 septembre : Michèle Chapin sur la végétalisation des villes dans "Ensemble c'est mieux" sur France 3 : <https://www.youtube.com/watch?v=g3vTjfh7SoQ&feature=youtu.be>

1^{er} décembre : Jean-Christophe Binard et René Marc sur Radio Laser pour un échange et une présentation de la Mce

14 décembre : la nouvelle saison d'Ambassad'Air sur C-Lab

Perspectives 2021

Dynamiser les relations avec Ouest-France

Remettre en place une chronique régulière avec Canal B

Sur le site Internet de la Mce / les newsletters

- Création du sous-site "Pôle ressources alimentation" avec l'élaboration d'une base de données filtrable sur les ressources disponibles + newsletter
- Refonte d'une partie du site "Arbres remarquables", création d'une carte interactive sous GoGoCarto
- Création d'un sous-site "Ambassad'air", avec newsletter

Poursuite des outils d'information (Mce Infos, site Internet principal, newsletters, réseaux sociaux, programme mensuel, présence radio et presse...)

Visiteurs du site Mce = environ 200 000 (2020) et plus de 1,5 millions de pages vues

Newsletter Mce-Infos = 1 345 abonnés

Newsletter centre de ressources = 445 abonnés

Newsletter programme animations = 500 abonnés

Mce-Infos : 400 envois papier + 500 par mail

1 050 abonnés twitter

2 380 abonnés facebook (+300 / 2019)

Perspectives 2021

- Sous-site Internet mesures citoyennes
- Début de travail sur la refonte du site Mce avec une meilleure articulation des sous-sites dédiés

Des publications

en lien avec les groupes projets de la Mce

Consommation

- Fiches conso Reflexes conso (janvier)
- Livret Réflexes juniors (mars)

Environnement

- Fiche conso Réglementation & pesticides – mise à jour (septembre)
- Livret mauvaises herbes – mise à jour (février)
- Finalisation expo Ortie (25 panneaux) (janvier)
- Fiche Biocides (novembre).

Santé-environnement

- Plaquette et poster qualité de l'air dans les lieux accueillant du jeune public (octobre)
- Flyer Bruit (juin).

Perspectives 2021

- Exposition réflexes alimentaires
- Exposition Petits Animaux au jardin
- Livret Réflexes santé
- Exposition réflexes juniors

Alimentation

- Fiche coronavirus Alimentation et Nutrition (avril).

Appui à l'activité des associations adhérentes

Relais de leurs actions, appui technique à la mise en page de documents de communication : refonte site Autiv, enquête logement Clcv...

Articles envoyés à toutes les communes bretonnes

Depuis une dizaine d'années maintenant, la Mce diffuse tous les 2 mois des articles liés à la consommation et à l'environnement aux communes de Bretagne. En 2020, nous n'avons fait que 2 envois (en mai et en septembre) :

1. Bien manger : c'est possible près de chez soi !
2. La Crlc, une commission de règlement amiable des litiges au service des consommateurs
3. Abri de jardin : quelle réglementation s'applique ?
4. Radon : la Bretagne, une zone à potentiel élevé
5. Sortons dans le jardin avec la malle pédagogique "Ensemble, jardinons au naturel"
6. Rénovation énergétique : le démarchage téléphonique interdit depuis le 1^{er} septembre
7. Un Pôle ressources alimentation à la Mce
8. Guide pratique "Réflexes juniors : sécurité c'est bien joué"
9. Des sacs à dos "sortir pour découvrir" en prêt à la Mce
10. Îlots de fraîcheur : un inventaire citoyen en Ille-et-Vilaine.

Ces articles sont envoyés sous forme de newsletters, chaque destinataire ayant la possibilité de copier-coller l'article ou de le télécharger pour les utiliser dans les outils de communication de la commune.

Instant conso

Ces émissions hebdomadaires sont diffusées sur l'ensemble des antennes régionales de France 3, entre 18h50 et 20h00.

D'une durée de 2 minutes, les émissions sont réalisées par les associations de défense des consommateurs membres des Ctrc (Centres techniques régionaux de la consommation). L'objectif est de donner aux consommateurs une information pertinente et pédagogique, avec un angle régional dans le traitement du sujet.

Il est possible de visionner tous les Instants conso sur le site de l'Institut national de la consommation (Inc) : www.inc-conso.fr/content/linstant-conso

Du côté de la Mce, en 2020, 2 émissions ont été réalisées :

- L'habitat participatif : comment ça marche ? avec **Parasol**.
- Numérique, comment rester connecté ? avec l'**Alldc 35** (Association léo lagrange défense des consommateurs).

Toutes les émissions réalisées par les associations peuvent être visionnées sur le site de la Mce : www.mce-info.org/publications (Filtre Vidéo)

Expositions

Pour rappel :

- les expositions sont en priorité liées à l'actualité des associations adhérentes de la Maison et/ou aux thématiques développées par les groupes de travail.
- Le public : des visiteurs de passage, les consommateurs qui attendent lors des permanences des associations de défense des consommateurs, les partenaires qui participent aux réunions, les participants aux conférences, cinés-débats... et les personnes qui font le déplacement spécifiquement.
- La présence d'un membre bénévole de l'association concernée pour échanger avec les visiteurs est très appréciée.

Les expositions présentées en 2020

En 2020, la programmation des expositions a été très perturbée par la crise et les mesures sanitaires qui se sont imposées à la Mce. Néanmoins, nous avons pu accueillir 2 expositions :

janvier / avril : faune sauvage bretonne

Exposition réalisée par Vincent Rannou

Vincent Rannou est un jeune photographe animalier, originaire du Centre Bretagne. En 2018, Vincent se concentre sur la photographie de la Faune sauvage Bretonne, en se focalisant notamment sur la commune de Ploërdut (Morbihan). Au total il comptabilise plus de 170 sorties photos, soit environ 800 heures passées en forêt où il aura pu apprécier des moments exceptionnels, notamment face à des portées de renardeaux, mais également des faons, des blaireaux, des chevreuils, des martres des pins...

L'exposition accueillie à la Mce présentait une sélection d'une vingtaine de photographies. Et une rencontre/ vernissage avec le photographe a été organisée le mercredi 8 janvier.

Cette très belle exposition photographique a rencontré un très gros succès et a battu les records de visites ! **Plus de 200 personnes sont venues admirer les photographies.**

A partir de septembre : Espace public, quelles évolutions en 30 ans ?

Exposition réalisée par l'association Rue de l'Avenir

À l'occasion de ses 30 ans, en octobre 2018, *Rue de l'Avenir* a réalisé une exposition illustrant les évolutions de l'espace public mises en place au cours des 30 dernières années dans plusieurs villes de France.

Ainsi, *Rue de l'Avenir* plaide pour un meilleur partage de la rue, ce bien commun. Lutter contre l'excès automobile dans le cœur des villes, enterrer les parkings, créer des zones de rencontre, reverdir avenues et trottoirs. De grandes villes mais aussi des bourgs l'ont fait. A travers un échantillon de vues "Avant/après" dans plusieurs villes, l'exposition témoigne des efforts de communes françaises pour désengorger, reverdir, apaiser, bref, humaniser l'espace public.

L'accueil de cette exposition a été organisé par les associations Rayons d'action et Autiv.



Les expositions que nous devions accueillir en 2020

Suite aux décisions gouvernementales, la Mce a connu plusieurs fermetures en 2020 : de mars à mai, puis en novembre-décembre.

Ces fermetures nous ont obligés à annuler plusieurs expositions :

- Stéphane, plasticien d'"Art recycling", devait à nouveau exposer ses œuvres réalisées à partir d'objet de rebuts (dosettes à café, radiographies, sous bocks...). "Ce sont des déchets de la société de consommation. Vidés. Inutiles. Passifs. Les objets sont réactivés, recyclés par ma démarche artistique".
- Exposition sur les lichens réalisée par la Société mycologique de Rennes.
- Exposition de photographies réalisée par des passionnés de nature de l'association Bretagne vivante. Il s'agit de découvrir la richesse de la biodiversité présente dans le pays de Morlaix.
- Exposition sur le logement indécents proposée et réalisée par la Clcv et la Fondation Abbé Pierre.

Nous espérons pouvoir accueillir ces expositions en 2021 !

Événements et fêtes ; ciné-débats

Rencontres (réunions ouvertes des associations, conférences et table-ronde) ; visites et sorties ; formations ; ateliers : **plus de 145 ateliers/formations valorisées, plus de 40 sorties et visites.**

Évènements

20 janvier >> *Qualité de l'air : journée d'échange* à la Mce organisée par le REEB, Air Breizh, Eau & rivières de Bretagne et la Mce, pour informer et donner aux éducateurs les clés pour agir et se protéger.

30 janvier >> *Matinale Radon* dans le cadre de la mise en œuvre de la nouvelle réglementation, avec l'Ars Bretagne, la Dreal et l'Autorité de sûreté nucléaire à Rennes à la Chambre de métiers et de l'artisanat.

2 février >> *Plogoff, des pierres contre des fusils* - Séance spéciale en présence de la réalisatrice à l'Arvor, avec Sortir du nucléaire - Pays de Rennes. 40 ans après, ce documentaire restauré ressort en salles. Projection ensuite à partir du 5 février à l'Arvor.

4, 5 & 12 février >> Festival des libertés numériques *Protection de la vie privée et à la préservation de nos libertés numériques* avec Gulliver, à la Mce.

10 février >> Rencontre rendez-vous citoyen Ouest-France *logement écologique/logement économique*, avec Rennes métropole et les avocats du barreau de Rennes.

[ANNULE] 19 mars >> projection du documentaire *Les origines de la pomme* de Catherine Peix au TnB en présence de la réalisatrice, dans le cadre de la Fête des jardiniers à la Mce et de l'exposition "Pom, Pom, Pommes" à l'écomusée de Rennes.

[REPORT] 21 mars >> *Fête des jardiniers – 3^{ème} édition !* De nombreuses associations de la Mce se mobilisent pour faire découvrir les astuces pour le jardin sur balcon ou terrasse, et pour réduire ses déchets au jardin. Ateliers, bourse aux plantes, animations, jeux...

[ANNULE] 21 mars >> *Les causeries du samedi : cafés seniors consommateurs Ayez les bons réflexes en cas de démarchage !* Ateliers, échanges sur le bénévolat et animations avec les associations de défense des consommateurs de la Mce.

[ANNULE] 23 et 24 avril >> *20.000 lieues sous les mers*, week-end de sensibilisation à la protection de la biodiversité avec l'Orchestre symphonique de Bretagne au TnB.

8 mai >> *L'après confinement : retour à l'essentiel ?* rencontre sur l'augmentation de bienveillance, de solidarité et d'entraide observée pendant le confinement dans le quartier du Blosne à Rennes, avec une mise en perspective d'un nouveau rapport aux autres et à notre environnement. Rencontre en ligne organisée par le Centre Philippe Grenier, Association avenir Rennes, Au p'tit Blosneur, Merci Babeth, Breizhicoop, La Grenouille à grande bouche et la Mce.

[ANNULE] 13 au 16 mai >> *Tout Rennes Donne* animation et information à la Maison du don à Rennes, avec l'Etablissement français du Sang.

[ANNULE] En mai >> *Place des droits*, durant trois jours, sur la place de l'Hôtel de Ville, les acteurs associatifs et institutionnels du territoire (Ordre des avocats, Défenseur des droits, Conciliateurs de Justice, ISL, PJJ, AJU, CIDFF, Cité et médiation, AIS 35, Mce, ...) renseignent et répondent au public sur leurs droits dans de nombreux domaines : famille, emploi, discrimination, consommation, droit pénal...

19 septembre >> *Fête du champ à l'assiette* à l'écocentre de la Taupinais à Rennes, grande fête de la diversité cultivée autour du thème cette année : "la convivialité", avec le lancement officiel de Voyage en Terre Bio.

19 et 20 septembre >> *Délices des plantes*, salon à Cesson-Sévigné, avec pour thème cette année "Jardins Gourmands" : à la cueillette des baies et fruits, des plantes et fleurs sauvages ou d'ornement comestibles.

23 septembre >> *Balade associative*, dans le quartier du Blosne, avec Alternatiba, Breizhipotes, l'Amap Monde, les Cols verts, Le Ptit Blosneur et la Grenouille à grande bouche...

[ANNULE] 26 septembre >> *Fête des possibles*, 85 stands prévus au Village sur l'esplanade Charles de Gaulle, avec intégration de la Fête des jardiniers en un pôle "Jardin" sur l'esplanade du Champ de mars.

[ANNULE] *Conférence sur les ondes électromagnétiques*

30 septembre >> *Tam-Tam*, le festival des bons plans sur l'Esplanade du Général de Gaulle avec stand multithématiques et exposition de la Mce lors de la journée Vie quotidienne, avec des infos et astuces pour sensibiliser, éco-consommer et prendre soin de soi au quotidien.

[ANNULE] 6 octobre >> *Démarchage : avoir les bons réflexes*, café seniors avec la Clcv à la Maison des aînés et des aidants à Rennes.

[ANNULE] 7 octobre >> *Où en est-on avec cette rupture Humains-nature ?* Rencontre à la Mce dans le cadre de la Fête de la science. Cette rencontre est associée à l'événement "Ecoféminisme, écologie populaire et action publique : table ronde autour de la ville de Rennes"

[ANNULE] 9 octobre >> *Les arnaques, quels repères ? Les décrypter, les comprendre, s'en prémunir...* Conférence avec la Mce et le Clic, à la Mézière, dans le cadre de la Semaine bleue.

[ANNULE] 10 et 11 octobre >> *Ille & Bio*, présence de la Mce et des associations : jardin, conférences, animations, spectacles, marché de producteurs locaux...

15 octobre >> *Réflexes seniors consommateurs*, intervention sur la thématique du démarchage dispensée par la Clcv 35 au Cias de Mordelles.

15 octobre >> *Les 5 sens et saveurs, atelier autour du chocolat*, rencontre avec Rolande Marcou, diététicienne à la Mce, dans le cadre des Jeudis de la santé au centre socioculturel des Longs près à Rennes.

17 octobre >> *Notre assiette pour demain*, mobilisation citoyenne sur les enjeux de l'agriculture et de l'alimentation, avec les associations de la Mce et FBNE.

[REPORT] 18 novembre >> *Une alimentation de qualité accessible à toutes et à tous*, restitution du projet sur Villejean.

[ANNULE] 25 novembre >> *Je passe au lavable dans la cuisine et la salle de bain*, atelier avec Rennes métropole à la Mce pour remplacer les objets jetables par des alternatives réutilisables.

26 novembre >> *Les initiatives citoyennes pour la résilience alimentaire*, temps d'échange dans le cadre du Forum Alimentation & territoires, avec les Amaps d'Armorique, Vert le Jardin et Alternatiba, avec intégration de la restitution du 18 novembre.

1^{er} décembre : *Webinaire sur les économies d'eau*, formation à destination des acteurs relais en contact avec un public pouvant être sensibilisé aux économies d'eau : associations, membres des Ccspl, maisons de quartier, centres sociaux, bailleurs, élus...



Informé,
sensibiliser les
habitants et les
professionnels

Sites web & réseaux sociaux

Le site principal de la Mce, en plus d'être la vitrine principale de l'association, regroupe plusieurs autres sites thématiques ayant leurs propres fonctionnements et identités comme : jardiner au naturel, l'opération Ambassad'air, Arbres remarquables en Bretagne et le tout nouveau Pôle ressources alimentation.

La plupart de ces sous-sites possèdent un sous-domaine, voire un nom de domaine ainsi :

- mce-info.org
- jardineraunaturel.org
- arbres-remarquables-bretagne.org
- carte-ouverte.org
- ambassadair.mce-info.org
- alimentation.mce-info.org

Sites Mce

Le site Mce principal dont le domaine est mce-info.org héberge plusieurs autres sous-sites qui ont démultiplié la fréquentation globale.

L'avantage de cette union des sites Internet se voit sur le plan technique puisqu'un seul et même logiciel (Wordpress) permet de faciliter la création de toutes les pages. Par ailleurs, cette façon de faire permet de garantir une unité graphique, visuelle entre toutes les thématiques. La gestion des différents sites en est également facilitée.

La fréquentation du site a été fortement impactée par la crise sanitaire, puisque les chiffres de fréquentation ont augmenté de façon très significative.

Les actualités de la Mce ainsi que l'agenda restent sans conteste les portes d'entrées vers le site, puisque plus de **400 articles** datés ou non ont été saisis sur le cours de **l'année 2020**, ce qui explique le succès des fréquentations vers ce type d'informations.

Certaines pages statiques du site Mce comme **Se Loger** ont été totalement revues et réorganisées et la rubrique **Se Nourrir** est devenue un sous-site dédié : **le Pôle Ressources Alimentation**.

Notons que le site **Carte Ouverte** consultable à l'adresse carte-ouverte.org a **définitivement fermé**. En effet, les problèmes techniques récurrents bloquant son évolution et le manque de temps pour alimenter le portail, ne permettaient pas de maintenir le site en vie.

Une réflexion sera menée pour faire renaître sous une autre forme cette thématique.

Par ailleurs, le site de la Mce est déjà vieillissant et certaines parties comme l'accueil devrait bénéficier d'un "relooking" assurant une meilleure lisibilité de l'information et une expérience utilisateur améliorée. Les premières bases d'une refonte du site seront posées en 2021.

Fréquentation des sites

Le site de la Mce et ses sous-sites totalisent plus de **200 000 visites** en 2020 avec 1 500 000 pages vues.

Les périodes de confinement ont aussi amené plus de visiteurs sur les différents sites de la Mce.

Cette augmentation significative est due à la publication constante d'actualités de qualité et à la nouvelle organisation des événements facilitant le référencement.

162 actualités ont été rédigées et relayées et **242 événements** créés dans l'agenda des associations. La baisse du nombre d'événements créés par rapport à 2019 s'explique par le fait que beaucoup d'associations ont dû stopper ou annuler de nombreuses rencontres prévues à cause de la pandémie.

L'article sur **La 5G : la Ville de Rennes a lancé une concertation** qui a attiré le plus de visiteurs en 2020.

Concernant les **pages statiques**, celle intitulé "Infos Pratiques" reste la plus fréquentée, avec également celle dédiée à l'accès au **Centre de ressources et de documentation**.

Les téléchargements de fichiers PDF constituent également une bonne source de visites sur le site de la Mce, le fichier le plus téléchargé cette année est : **le guide de reconnaissance des nuisibles végétaux (près de 500 fois) et le livret "Petits animaux"**.

Le site **Jardiner au naturel** comptabilise environ **20 000 visites** sur 2020, une baisse de fréquentation assez sensible qui s'explique par un déficit d'actualisation des informations auquel nous devons remédier.

Concernant le site **Arbres remarquables en Bretagne**, une nouvelle version sous la forme de page incluse dans le site Mce a vu le jour. Son ancien modèle sous forme de site dédié devenait trop compliqué à mettre à jour et a donc été abandonné. La page invite l'internaute à se concentrer sur la cartographie des arbres au niveau régional via l'outil GoGoCarto : arbresremarquablesbretagne.gogocarto.fr

Le site principal de la Mce est toujours "locomotive" puisqu'il représente à lui seul **80% des visites**.

Le nouveau système de statistiques ne permet plus d'avoir une représentation **précise de l'origine géographique** des visiteurs mais on sait que les internautes sont principalement Français, Italiens et Etats-Uniens. A noter également pour la forme, une connexion des **îles Fidji !**

Concernant **Jardiner au naturel**, les pages les plus fréquentées sont : Entretien au naturel, Potager Bio, et l'inventaire des outils.

La page des **Arbres remarquables en Bretagne**, relativement récente recense environ **2 000 visites** pour l'instant.

Mce sur les réseaux sociaux

La Mce est présente sur les réseaux sociaux avec un compte principal Facebook (mcerennes) et plusieurs sous-pages dédiées : Ambassad'air, Défi Canicule.

Un compte twitter est également lié aux activités de la Maison via le site Internet.

Ces différents comptes sont alimentés, soit de manière automatique soit via Cécile Dubois, chargée de la communication ou par les chargés de missions thématiques.

Globalement, les différents réseaux sociaux de la Mce fonctionnent plutôt très bien dès lors que les posts/tweets sont personnalisés.

1 314 posts/tweets ont été publiés en 2020 **pour Facebook et Twitter.**

Page Facebook www.facebook.com/mcerennes et sous-pages dédiées

Le compte Facebook de la Mce compte **2 380 abonnés** réguliers pour un total d'un millier de publications (posts + photos mis en ligne).

Le post ayant touché le plus de monde avec ce compte est "l'appel aux dons" réalisé par la Mce avec plus de 39 000 affichages. Ce chiffre est très important car ce post a bénéficié d'une campagne financée.

Concernant les posts liés à la communication de la Mce, l'information sur **Soutenez nos fermes bio pour un nouvel horizon agricole et alimentaire** a rencontré 2 300 affichages.

Page Ambassad'Air Rennes

327 abonnés suivent cette page soit une augmentation identique à 2019 de 23%.

Pour ce qui concerne la [page DéfiCanicule](#), les abonnés sont moins nombreux, ceci s'expliquant par la saisonnalité (été) de l'action.

Comptes Twitter

La Mce dispose de plusieurs comptes Twitter : @mcerennes, @ambassadair, @deficanicule et @carteouverte

Les comptes sont soit alimentés automatiquement via des extensions Wordpress depuis le site principal soit de façon personnalisée par les chargés de mission concernés. Cette année **384 tweets** ont été postés sur ces différents comptes.

@mcerennes

1 048 abonnés suivent le compte principal Twitter Mce, soit une augmentation de 7% par rapport à 2019. Pour rappel, celui-ci est alimenté depuis le site Mce via un service en ligne : Dlvrt.it

Le profil Twitter de la Mce a été visité **831 fois en 2020**

240 tweets ou retweets sur l'année écoulée. Le tweet plus remarqué et affiché a été celui de Février 2020 : [🍏voyage en terre bio🌱] La labellisation de vos initiatives est ouverte👤!

Remplissez le formulaire pour proposer votre action organisée en Bretagne entre le 12/09 et le 4/10 2020 ! #bio #agriculture #biologique @OWC2020 @IFOAMorganic avec **4 768 affichages.**

@ambassadair

Le compte Ambassad'air possède **817 followers**. Chiffre identique à l'année passée.

Le profil Twitter de Ambassad'air a été visité **918 fois en 2020, comme en 2019**.

Le tweet plus suivi a été celui de mars 2020 : "Déjà 70 demandes pour être volontaire #Ambassadair et il reste encore un mois pour demander à mesurer votre exposition aux #particulesfines à #Rennes" **pour 13 400 affichages**.

@deficanicule

Aucun changement du nombre d'abonnés par rapport à 2019 : **67**

Créé pour une action saisonnière, ce compte est suivi par **67 abonnés**, le tweet de juin 2020 "**Avec le dérèglement du #climat, la #Bretagne connaîtra aussi plus d'épisodes de #canicule et l'amplification du phénomène #ilotdechaleururbain**" a engendré 1 365 affichages.

@carteouverte

735 abonnés suivent le compte **Carte Ouverte**. **Le meilleur tweet a été "Ilot de chaleur, conflits d'usage sur l'eau, évolution de l'agriculture, de l'urbanisme. On ne peut que vous inviter à lire le dossier spécial du dernier @MensueldeRennes"** avec 3 970 impressions.

Newsletters

3 bulletins d'informations sont envoyés régulièrement à des fréquences mensuelles et/ou bimestrielles (Mce, Centre de ressources et de documentation) : les actualités du site Mce, le bulletin d'information du Centre de ressources et de documentation, et la version numérique du programme mensuel de la Mce.

2 autres newsletters ont vu également le jour en 2020 en lien avec les projets *Ambassad'air* et *Pôle ressources alimentation*.

2 403 personnes sont inscrites sur l'ensemble des newsletters avec une majeure partie abonnée à celle de la Mce. L'ensemble des affichages est de **11 153**.

La lettre de la Mce est automatisée chaque mois et rassemble les dernières actualités publiées. Elle a représenté plus de 10 000 affichages en 2020. En raison de la crise sanitaire, cette lettre a changé sa fréquence pendant le confinement du printemps pour devenir hebdomadaire. Les newsletters du Centre de ressources et de documentation recensent **550 affichages** et celle dédiée à la programmation de la Mce et des associations adhérentes, **510**.

Concernant les 2 nouvelles lettres d'information, *Ambassad'air* et *Pôle ressources alimentation*, les chiffres ne sont pas encore significatifs car les envois ont démarré seulement en décembre 2020.

Soutenir et coordonner les actions inter associatives

Formations informatiques pour les associations adhérentes

En raison de la crise sanitaire, aucune formation n'a pu être dispensée cette année. Un format de type visioconférence devrait voir le jour en 2021 pour répondre à la demande.

Formation externe

Une formation sur l'administration de Wordpress et Divi a été organisée à Blois à la demande du Ctrc Centre Val de Loire en juillet 2020 pour les salariés et bénévoles.

Conception et suivi site internet

Portail Ctrc / Sra >> conso-ctrc-sra.org

L'Inc et les autres Ctrc-Sra ont confié à la Mce la création et l'administration du portail commun aux Ctrc/Sra de France, consultable à l'adresse conso-ctrc-sra.org. Il présente les actualités des différents Ctrc ainsi qu'une carte interactive permettant de localiser très facilement les structures. Une présentation personnelle est faite sous forme de fiche détaillée. On y retrouve également les vidéos *Instant conso* réalisées par chaque organisation.

Ce portail d'information fonctionne bien ; les visites ont triplé en 1 an passant de 10 000 à **30 000 !**

Certains Ctrc fournissent régulièrement du contenu pour alimenter la partie actualités du site. Il faudrait malgré tout encore plus de contenus pour accentuer la visibilité et l'intérêt ce portail.

Site Internet du CTRC Centre Val de Loire

La refonte et la création de son site Internet ont été confiées à la Mce par le **Ctrc Centre Val de Loire**. Le site a intégralement été repensé. Wordpress, associé à Divi a été utilisé pour sa conception. Le site n'est pas en ligne depuis longtemps mais il totalise cependant 7 000 visites.

Une formation spécifique de perfectionnement devrait être organisée avec les membres du Ctrc pour apprendre à alimenter les pages de façon efficace, dès que les conditions sanitaires permettront une rencontre de travail dans les meilleures conditions possibles. La partie administration a été confiée à la Mce.

Site Internet Voyage en Terre Bio

La partie communication digitale dont le site web de l'initiative Voyage en Terre Bio, reliée au Congrès mondial de la Bio, a été confiée à la Mce. La création/conception d'un site web a vu le jour courant mai 2020. Créé sous Wordpress/Divi, ce site comptabilise déjà plus de **3 000 visites** depuis sa mise en ligne (août 2020).

La partie administration a été également déléguée à la Mce.

Site Autiv (association adhérente)

L'association Autiv a missionné la Mce pour une aide à la conception/refonte de leur site Internet associatif. Sa mise en ligne est prévue pour début 2021.

Assistance informatique aux associations adhérentes

Plusieurs associations : Clcv 35, Vert le Jardin, Bretagne vivante ont délégué la gestion de leurs questions informatiques à la Mce, à différents niveaux d'assistance, du conseil jusqu'à des installations et paramétrages de systèmes ou logiciels ou encore l'organisation de formations pratiques courtes.

De plus, l'outil de partage/stockage en ligne Nextcloud s'est très bien développé cette année puisque ce sont désormais 11 associations qui utilisent cet outil quotidiennement contre 5 l'an dernier. Ce service est proposé gratuitement aux adhérents de la Maison, avec 5 Go d'espace de stockage pour chaque association membre.

Perspectives 2021

- Refonte d'une partie du site Internet de la Mce
- Mise en ligne du sous-site Mesures Citoyennes
- Formation en ligne à destinations des associations
- Continuité de la mise à jour et amélioration du portail Ctrc
- Continuité de la mise à jour du site du Ctrc Centre Val de Loire.



Informier,
sensibiliser les
habitants et les
professionnels

Les Publications de l'année



CONSOMMATION
LIVRET « Réflexes juniors : sécurité c'est bien joué ! »
Puériculture, prestations de garde, assurances scolaires... autant de thèmes nécessitant une vigilance particulière. C'est pourquoi, la Mce et la Direccte Bretagne ont édité ce guide pratique à destination du jeune public (et les adultes évidemment).

CONSOMMATION
FICHE « Le cout des services bancaires »
Observatoire des coûts applicables, en Ile-et-Vilaine, au 1er juillet 2020, de 15 prestations bancaires à l'unité et des 12 services bancaires les plus représentatifs liés à un compte de paiement.



SANTE - ENVIRONNEMENT
FICHE « Ecoute ce silence »
Fiche apportant des éléments d'information pour mieux caractériser les nuisances sonores, des modalités de mesures et quelques conseils simples.



SANTE - ENVIRONNEMENT
FICHE « Qualité de l'air dans les lieux accueillant les enfants »
Fiche d'information grand public qui apporte aux parents d'élèves et aux professionnels de l'enfance des éléments pour identifier les sources des polluants de l'air intérieur et quelques gestes simples. Cette fiche est également transposée en poster pour être affiché dans les lieux d'information.





ENVIRONNEMENT
FICHE « Les biocides, des pesticides méconnus »
 Fiche d'information pour apprendre à identifier les biocides, prendre conscience de leurs impacts et trouver les solutions pour s'en passer. Réalisée par Eau et Rivières de Bretagne, la Maison de la bio 29 et la Mce.
 Une fois dépliée, la fiche se transforme en poster présentant les alternatives aux biocides.



ENVIRONNEMENT
METHODOLOGIE « Végétalisons nos murs et nos trottoirs »
 Bretagne vivante, la Société d'horticulture d'Ille-et-Vilaine et la Mce ont réalisé une méthodologie à destination des communes de la région, afin d'accompagner celles-ci dans une démarche de végétalisation des murs et des trottoirs, en leur proposant différents outils de communication.

ENVIRONNEMENT
FICHE « Des droits de l'arbre... aux devoirs des propriétaires »
 Cette fiche permet de faire le point sur comment protéger un arbre ou un groupe d'arbres de l'abattage. Elle rappelle également que chaque propriétaire est responsable de ses arbres.



ALIMENTATION - NUTRITION
FICHE « S'approvisionner en toute sécurité » et « Renforcer nos défenses immunitaires »
 En cette période de crise sanitaire, la Mce a édité deux fiches pour s'approvisionner près de chez soi et pour faire le tri dans les aliments qui vont renforcer nos défenses immunitaires et donc nous aider à garder le moral en ces temps compliqués.



Soutenir et coordonner


Les actions inter-associatives

Soutenir l'activité des associations adhérentes > 45

- Mutualisation des locaux et moyens > 45
- Le conseil et la veille juridique > 47
- Service documentation aux associations > 49
- Formation des bénévoles > 50

Soutenir les dossiers et projets inter-associatifs > 53

- Consommation > 54
- Consommons autrement pour un développement durable > 64
- Environnement & éducation à l'environnement > 72
- Santé-environnement > 81
- Alimentation > 88



Soutenir &
coordonner les
actions inter-
associatives

Soutenir l'activité des associations adhérentes

Mutualisation des locaux et moyens

Lieu de travail des associations, employant ou non des salariés, lieu de rencontres et de convivialité, espace d'accueil du public, opportunité d'une pause "jardinage", de locaux agréables à fréquenter pour les structures extérieures... la Mce est largement ouverte à un public varié et répond aux différentes attentes de ses usagers et visiteurs.

Lieu de travail

Les bureaux sont distribués entre l'équipe de la Mce, les salariés d'associations, et les bureaux des associations seulement constituées de bénévoles. Plusieurs associations de consommateurs y tiennent aussi leurs permanences. 4 associations occupent également le 3^{ème} étage de la Maison, avec leurs salariés, stagiaires et services civiques : Coben, Eau & rivières de Bretagne, Bretagne vivante et la Fédération Bretagne nature environnement.

Les salles de réunion

783 réunions (1100 en 2019) ont été réservées dans les 4 salles de réunion (Gurvand, Magenta, Accueil, Odorico) de la Mce en 2020. Bien sûr, ce nombre n'est pas révélateur de l'activité réelle de l'année, à la fois, car les réservations ont été fermées pendant les périodes de confinement et de fermeture de la Mce (le nombre des réservations est donc inférieur à l'activité habituelle) et à la fois car toutes les réservations faites n'ont pas été concrétisées par une réunion, pour les mêmes raisons.

Les salles de réunion servent principalement aux associations et à la Mce pour leurs réunions internes (conseils d'administration, assemblées générales, formations...) et les conférences, ateliers qu'elles organisent de manière ponctuelle ou régulière. Mais elles accueillent également régulièrement des réunions de travail des structures extérieures partenaires ou dont les activités sont en cohérence avec celles des associations de la Mce (locations).

Lieu de formation

- Formations Mce proposées aux bénévoles des associations adhérentes dans le cadre des formations régionales sur les thématiques consommation, informatique ou autres thématiques selon les attentes exprimées par les associations adhérentes
- Formations et journées thématiques ouvertes aux adhérents d'une association.

- Formations organisées par les associations adhérentes.

Lieu de vie inter-associative & de convivialité

- Réunions des instances de la Mce : Conseil d'administration, Bureau, Assemblée générale, des instances des associations adhérentes, des groupes projets et des équipes missions.
- Rendez-vous conviviaux : galette des Rois, pique-nique de fin d'année, expositions...
- Ateliers "jardin" animés par le groupe Jardin de la Mce, ateliers et conférences proposés par les associations. Le jardin et les espaces verts de la Mce sont ouverts aux personnes intéressées par les activités liées au jardin, sur différents thèmes : entretien, construction d'abris pour la faune, potager, plantes aromatiques...
- Au sein de l'espace de convivialité au rez-de-chaussée autour d'un distributeur de boissons chaudes.

Des services mutualisés

Sur la base du projet associatif qui privilégie le partage et la mutualisation, la Mce a mis progressivement en place les services nécessaires à la vie en commun, au soutien des associations et au développement de projets inter associatifs :

- l'accueil et l'orientation du public,
- la programmation d'événements et l'animation dans les locaux, notamment des espaces de jardin et de la vie associative,
- l'information, le conseil juridique et la formation des bénévoles,
- la documentation,
- l'animation des groupes de travail inter associatifs,
- la création d'outils de sensibilisation et d'information du grand public,
- la gestion et administration de la structure, dont mise à disposition de locaux et moyens partagés pour les adhérents : informatique, secrétariat, photocopieurs, outils et moyens matériels divers...

Des besoins récurrents

Le soutien aux associations adhérentes se traduit fréquemment par des coups de mains ponctuels ou autres services, petits et grands, permettant aux associations de gagner du temps, pour :

- une aide à l'installation, la préparation ou le transport de personnes et/ou de matériel à l'occasion d'une manifestation ou intervention,
- une aide documentaire : bibliographie thématique, dossier pour intervention en public,
- une aide à la réalisation de supports : du maquettage à l'impression de documents divers : diaporamas, fiches, bulletins d'inscription, en passant par la retouche de photos ou logos,
- une aide à la communication : rédaction d'un communiqué de presse, fonctionnement d'un plan de communication, diffusion des informations dans la presse,
- une aide informatique : installation de logiciels, mise à disposition de matériel, mises à jour et petits dépannages, formations,
- une aide au montage de projets.

Le conseil et la veille juridique

Salariées impliquées :
Bouchra Gorfti, Valérie Cirode
Associations adhérentes
impliquées : 23 associations
Partenaire financier : Inc

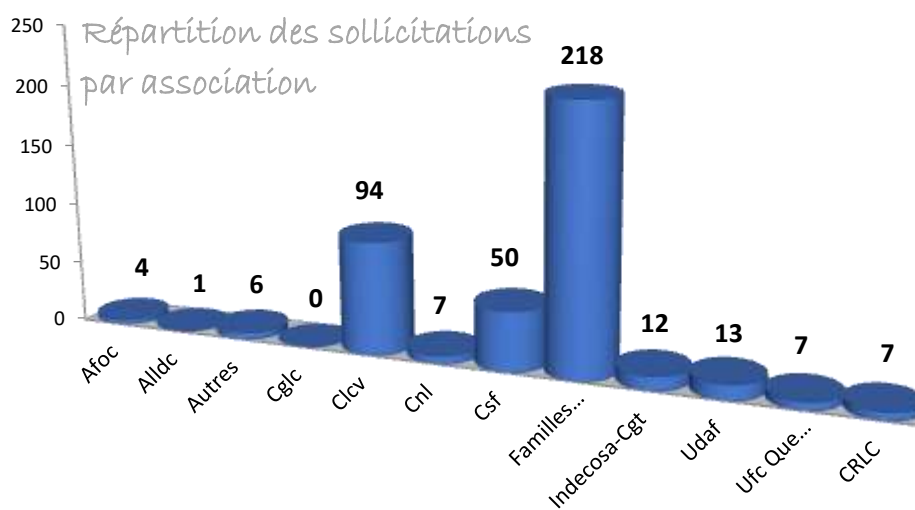
Objectif : Répondre aux sollicitations sur un litige de consommation des associations.
L'activité de conseil juridique se traduit principalement par un service aux associations de consommateurs des 4 départements bretons et des départements de la Loire Atlantique et la Mayenne.

Résultat des actions

419 sollicitations, dont 2 hors associations adhérentes.

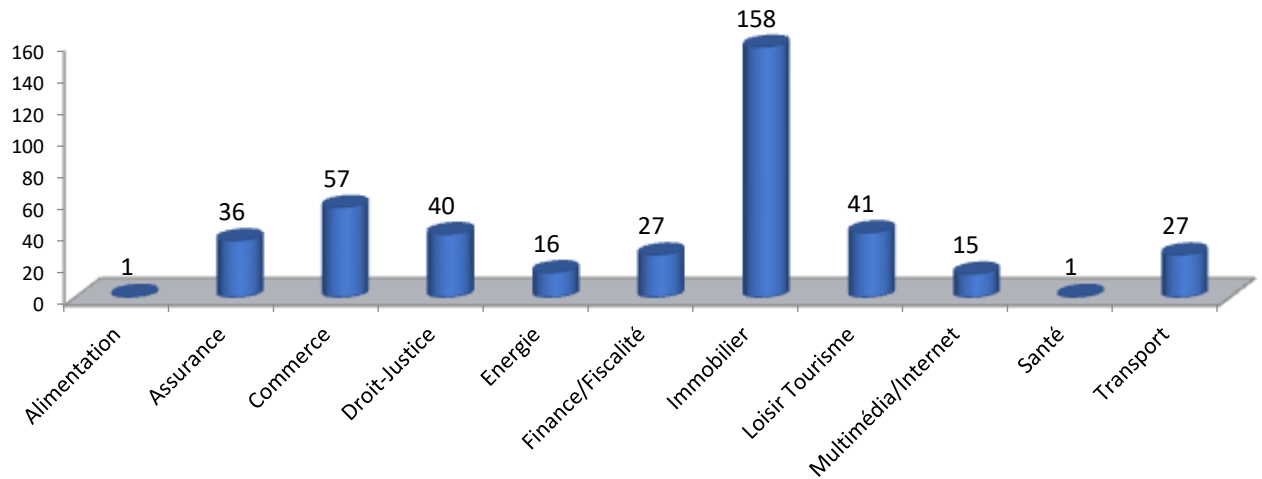


A noter : les sollicitations des chargés de mission de Rennes n'ont pas été prises en considération



Thèmes des sollicitations

L'immobilier, comme chaque année, est en tête des interrogations, suivi par la thématique commerce puis celle liée aux loisirs et tourisme.



Service documentation aux associations

*Publics cibles :
bénévoles et salariés
associations adhérentes au
service juridique
Associations adhérentes
impliquées : associations
adhérentes au service
juridique
Partenaire financier : Inc*

Une veille documentaire juridique quotidienne est réalisée pour les besoins du service juridique (formation et conseil) et en vue de l'alimentation de "l'actualité Mce".

Résultats des actions

Envoi régulier des fiches pratiques et actualités de l'Inc : 115 fiches en 2020

Complément d'informations suite aux formations dispensées, notamment si publication de nouvelles actualités.

Communications diverses

- Envoi une fois par mois des mises à jour ou nouvelles fiches Inc (pratiques et actualités)
- Communiqués de presse : Le Figaro "Prêts en francs suisses BnP Paribas lourdement condamnée", les Echos "Voyage : le conseil d'état va se pencher sur la question des remboursements"
- Tarifs bancaires comparatifs
- Sollicitations téléphoniques indésirables
- Bagage perdu ou endommagé... indemnisation compagnie aérienne
- Courrier Cemc - Médiation consommation dans le secteur automobile
- Mises à jour correspondants banques dans le cadre du partenariat avec la FbF
- Nouveau formulaire concernant la procédure de surendettement
- Portail "signal conso" pour dénoncer les arnaques et les fraudes.

Soutenir l'activité
des associations
adhérentes



Formation des bénévoles

Faire connaître les nouvelles dispositions juridiques en droit de la consommation et assurer une formation continue aux bénévoles et salariés des associations adhérentes pour remplir efficacement leur rôle d'information et d'accompagnement des consommateurs dans l'exercice de leurs droits.

Cette année sur les 10 formations programmées, 4 seulement ont pu être réalisées en raison de la crise sanitaire ce qui a représenté 11 journées de formations dispensées aux associations adhérentes à la Mce-Ctrc Bretagne. Les formations qui n'ont pu être organisées en 2020 seront proposées au cours du premier semestre 2021, en visioconférence.

La location d'une résidence principale - Que prévoit la loi ?

Etre capable d'identifier et d'analyser un contrat de location afin d'informer et orienter l'adhérent efficacement. Informer sur l'évolution des textes en la matière.

Intervenante : Bouchra Gorfti Juriste-chargée de mission

Contenu

- Locataire ou bailleur.
- Quelles sont les règles à respecter impérativement pour la location d'un logement à titre de résidence principale ?
- Avant l'accès au logement (les documents pouvant être réclamés, les garanties...).
- Au moment de la signature du contrat (la forme du contrat, les documents obligatoires pouvant être exigés...).
- Pendant l'occupation du logement : ce qui peut être fait ou pas ?
- Comment mettre fin à la relation locataire bailleur ?
- Face à une situation conflictuelle, à qui s'adresser ?
- Les différents modes d'occupation du logement prévus par la loi du 6 juillet 89 modifiée.
- Colocation. Bail mobilité. Contrat de cohabitation intergénérationnelle solidaire.

Actualités consommation

Informé sur les actualités du droit de la consommation pour remplir efficacement son rôle d'information et d'accompagnement du consommateur.

Intervenante : Bouchra Gorfti Juriste-chargée de mission

Contenu

- Les conséquences du COVID 19 sur les contrats de consommation (Dispositif légal existant pour faire face aux situations de crises — Force majeure, imprévision ; Les dispositions prises par les pouvoirs publics pour faire face aux difficultés d'exécution des contrats du fait du Covid).
- Illustration au travers de différents contrats de consommation.

Publics cibles :

associations adhérentes au
service juridique

Salariées impliquées :

Bouchra Gorfti,

Valérie Cirode

Associations adhérentes

impliquées : associations

adhérentes au service

juridique

Partenaire financier : Inc,

Fdva

1 journée

>> 4 sites

>> 71 participants

Brest : 20 participants

Lorient : 16 participants

Rennes : 19 participants

St-Brieuc : 16 participants

1/2 journée

>> 2 sites

>> 31 participants

Brest : 13 participants

Lorient : 18 participants

Formation non réalisée à

Rennes & St-Brieuc (formatrice

en arrêt de travail), reportée le

1^{er} décembre pour les 2 sites

à Rennes mais annulée en

raison de la crise sanitaire et

du confinement lié.

La location d'une résidence principale -

2^{nde} Partie : Colocation / Meublée / Bail mobilité

1/2 journée

>> 2 sites

>> 30 participants

Brest : 13 participants

Lorient : 18 participants

Formation non réalisée à Rennes & St-Brieuc (formatrice en arrêt de travail), reportée le 1^{er} décembre pour les 2 sites à Rennes mais annulée en raison de la crise sanitaire et du confinement lié.

Etre capable d'identifier et d'analyser un contrat de location afin d'informer et orienter l'adhérent efficacement. Informer sur l'évolution des textes en la matière.

Intervenante : Bouchra Gorffi Juriste-chargée de mission

Contenu

- La colocation
- Les spécificités de la location meublée
- Le bail mobilité.

Comprendre l'organisation et le fonctionnement d'une copropriété

- Comprendre le fonctionnement d'une copropriété.
- Donner les outils pour informer et orienter efficacement l'adhérent.

Intervenante : Bouchra Gorffi Juriste-chargée de mission

Contenu

1 journée

>> 4 sites

>> 32 participants

Brest : 11 participants

Lorient : 9 participants

Rennes : 7 participants

St-Brieuc : 5 participants

- Textes - Objectifs de la nouvelle loi - Définition de la copropriété
- Les documents de la copropriété : Règlement de copropriété / Etat descriptif de division / Etat de répartition des charges
- Les acteurs de la copropriété : Le syndicat de copropriétaires / Le conseil syndical / Le syndic
- Le fonctionnement de la copropriété : L'assemblée générale
- Particularité des petites copropriétés - Les impayés - La vente d'un lot - l'état daté - Les délais d'action en justice.

Moisissures et qualité de l'air intérieur dans les logements

1 journée

>> 2 sites

>> 18 participants

Brest : 7 participants

Rennes : 11 participants

- Connaître les enjeux de qualité de l'air et de santé dans les logements.

- Connaître les acteurs et les recommandations simples pour améliorer la qualité de l'air.

Intervenante : Sophie FRAIN - Infirmière, conseillère médicale en environnement intérieur (Cmei) association Capt'air Bretagne

Contenu

- Les polluants de l'air intérieur et leurs sources

- L'impact de la pollution de l'air intérieur sur la santé.

- Les gestes pour améliorer la qualité de l'air dans les logements.

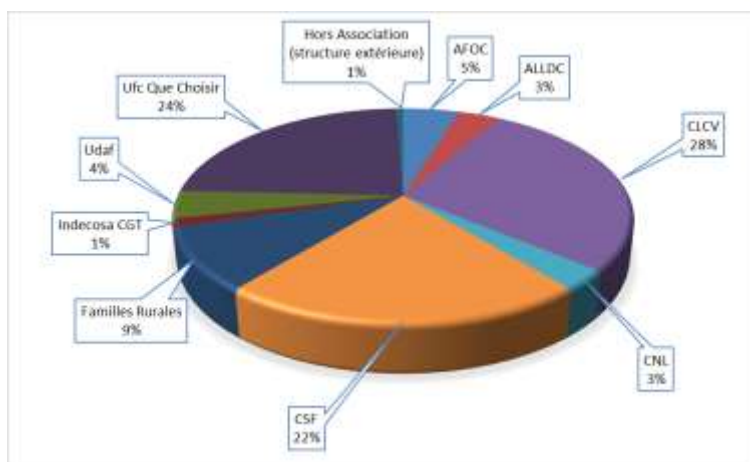
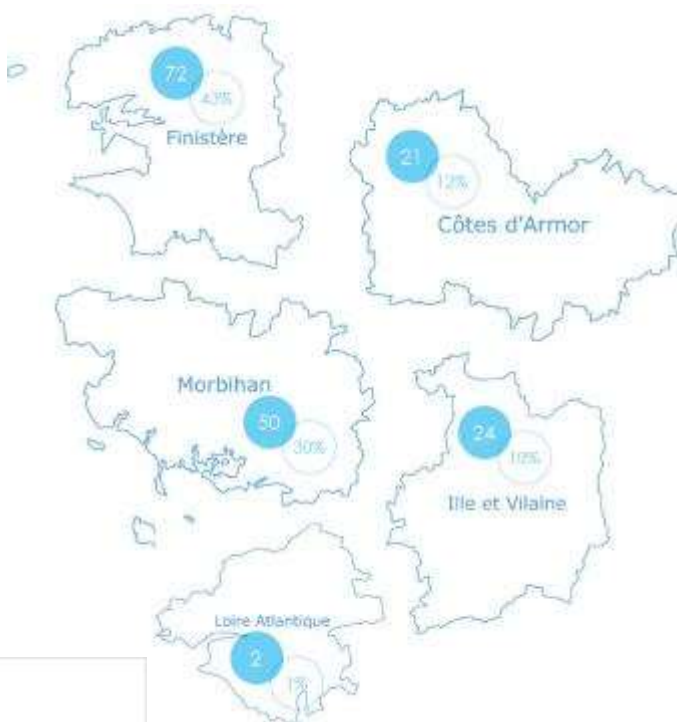
- Moisissures et qualité d'air dans les logements.

Cette formation devait se dérouler en présentiel à Brest, mais a été réalisée en visioconférence suite à la crise sanitaire.

Résultats des actions

Répartition des participants par département

169 participants



Répartition des participants par associations

Perspectives 2021

- Prouver l'existence d'un droit
- L'accès à la justice ; les nouveautés
- Prévenir les arnaques à la suite de pratiques commerciales
- Le contrat d'assurance complémentaire santé
- Les garanties légales et conventionnelles dans le contrat de consommation
- Les garanties dues par le constructeur immobilier
- Les garanties du vendeur
- Droit du consommateur—quelles évolutions
- Quelle régulation pour les frais bancaires (Banque de France)
- Le prix (Ctrc PACA)
- Les litiges transfrontaliers (Chambre de consommation Alsace-Grand Est)
- Démarchage téléphonique et séniors (Ctrc Paca).



Soutenir
les dossiers et projets
inter-associatifs

Consommation

Consommation et vie quotidienne

Dans le cadre de missions grand public d'information, de sensibilisation et de prévention, des orientations de travail inter-associatif sont déterminantes pour répondre efficacement aux besoins de l'actualité et évolutions législatives consuméristes en lien avec le quotidien des consommateurs citoyens.

L'année 2020, marquée par l'entrée dans la crise sanitaire associée à des confinements, a limité les temps d'échanges et d'information en présentiel avec des structures partenaires et/ou des organisations professionnelles ; mais le lien partenarial a continué de perdurer tout au long de l'année pour permettre d'informer et d'alerter les consommateurs citoyens sur des sujets de consommation et vie quotidienne.

Dans le même temps, les démarches actives "d'aller vers" le grand public ont été aussi impactées et cela nous a incité à amplifier les dépôts de projets d'actions d'information et de sensibilisation dans les domaines de lutte contre la pauvreté et d'accès aux droits et du logement des jeunes pour assurer la continuité de nos missions sur le long terme.

Objectifs

- Maintenir les liens avec les structures partenaires et/ou organisations professionnelles.
- Faire connaître les actions et positions des associations de défense des consommateurs.
- Répondre aux sollicitations de structures sur des sujets de consommation et vie quotidienne.
- Informer le public sur l'accès aux droits.

Actions

- Rencontres annuelles des associations de consommateurs avec les professionnels.
- Participation au festival "Tam Tam" sur l'espace "vie quotidienne".
- Partenariats avec la Fédération bancaire française et la Banque de France dans le cadre de temps d'information et d'échanges avec les associations de défense des consommateurs.
- Participation aux réunions concernant le temps fort "Place des droits" organisé par la Ville de Rennes.
- Suites des travaux en lien avec le plan stratégique de la Dgccrf/ associations de consommateurs.

Publics cibles : grand public,
institutions, professionnels

Salariées impliquées

Véronique Bruch,

Bouchra Gorfti,

Valérie Cirode

**Associations adhérentes
impliquées**

les associations de
consommateurs adhérentes à

la Mce-Ctrc Bretagne

Partenaires financiers

Inc, Rennes métropole,

Ville de Rennes

- Participation aux réunions d'entretiens "Séniors, et alors ?" organisées par le Codev avec différentes structures.
- Communication et publication.

Résultats des actions

- Participation de la Mce et des associations de défense des consommateurs à 2 réunions annuelles organisées par Orange et Veolia. Ces temps de rencontres d'informations et d'échanges ont pour objectif une meilleure protection des consommateurs dans le parcours réclamations et résolution des litiges. Par ailleurs, la Mce a participé à 3 réunions à distance avec Tarif gaz réglementé et Engie dans le cadre du maintien des liens avec ces organisations professionnelles.
- Participation de la Mce au festival **Tam Tam** sur l'espace "vie quotidienne" pour informer et sensibiliser le grand public sur les thématiques d'accès aux droits, de la consommation, de la santé-environnement.
- Poursuite des partenariats engagés avec la Fédération bancaire française et la Banque de France région Bretagne et les associations de défense des consommateurs adhérentes à la Mce-Ctrc Bretagne avec l'organisation à Rennes d'une réunion d'information et d'échanges autour de **l'action des banques en faveur de l'inclusion bancaire et le suivi des engagements de 2018**. Mise à disposition de guides d'information *les clés de la banque* à destination du grand public ainsi qu'une actualisation de la liste des correspondants bancaires à destination des associations de défense des consommateurs.
- Participation aux réunions préparatoires du temps fort **Place des droits** organisé par la Ville de Rennes et à destination du grand public fin mai sur des questions d'accès aux droits et à la vie quotidienne. En raison de la crise sanitaire, cette manifestation grand public n'a pas pu avoir lieu et un report en mai 2021 a été reprogrammé.
- Réunion de synthèse entre la Mce et le Pôle C de la Direccte Bretagne concernant les suites à donner aux différents temps d'échanges conduits dans le cadre du plan stratégique de la Dgccrf (Direction générale de la concurrence, consommation et de la répression des fraudes) visant à envisager des pistes de rénovation de la relation avec les associations de défense des consommateurs adhérentes à la Mce-Ctrc Bretagne. En raison, en particulier, des effets de la crise sanitaire, le plan stratégique n'a pas pu progresser sur le rythme initialement prévu.
- Participation à des réunions d'entretiens **Séniors, et alors ?** organisées par le Codev (Conseil de développement de la métropole de Rennes). Ces entretiens ont vocation à recueillir et mettre en visibilité le retour d'expérience des différents acteurs de terrain et porteurs de projets locaux autour du quotidien des aînés au premier plan de la crise sanitaire de 2020. La Mce a témoigné de l'importance des actions d'accès aux droits en direction des séniors consommateurs portées par les associations de défense des consommateurs adhérentes pour éviter les non-recours.
- Rédaction de divers **articles consommation grand public** pour une communication aux mairies de la région Bretagne – fin du démarchage téléphonique dans le domaine de la rénovation énergétique, accès aux droits et conciliation... et rédaction d'un article dans la rubrique "c'est d'actualité" consacré à "la fin des tarifs réglementés du gaz pour les clients

particuliers" dans le semestriel du Mce-infos et publications d'actualités consommation et vie quotidienne en ligne sur le site Internet de la Mce.

- Réalisation d'un **observatoire de tarifs bancaires** auprès de 10 banques présentes en Ille-et-Vilaine sous la forme d'une fiche d'information grand public et mise en ligne sur le site Internet de la Mce et présentant le coût applicable de 15 prestations bancaires à l'unité et des 12 services bancaires les plus représentatifs liés à un compte de paiement présentés dans le Document d'Information Tarifaire. Des informations pratiques et des alertes complètent cet observatoire.
- Réalisation d'un guide pratique **Reflexes juniors : sécurité c'est bien joué** en collaboration avec la Direccte Bretagne (Direction régionale des entreprises, de la concurrence, de la consommation du travail et de l'emploi) à destination du jeune public et aussi des adultes. Ce guide est organisé autour de 4 grands thèmes de la vie quotidienne des juniors (de moins de 15 ans) :
 - Au quotidien (service à la personne, assistant-e maternel-le agréé-e, qualité de l'air intérieur, télévision, jeux vidéo).
 - A la maison (puériculture, jeux et jouets, sécurité domestique).
 - A l'école (assurance scolaire, restauration scolaire, soutien scolaire et enfant en situation de handicap).
 - En extérieur (aires de jeux, mobilité et protection, clubs vacances).

Il est téléchargeable sur le site Internet de la Mce

www.mce-info.org/medias/reflexes-juniors-securite-2019

Perspectives 2021

- Poursuite du cycle des rencontres annuelles des associations de défense des consommateurs avec les professionnels et les partenaires.
- Projet de collaboration avec la Direccte Bretagne sur l'élaboration d'un nouveau guide pratique "Reflexes santé et consommateurs" à destination du grand public en lien avec les tarifications des prothèses auditives, des lunettes correctives...
- Actions de communication grand public et production de publications consommation et vie quotidienne.

Accès aux droits des séniors consommateurs

Publics cibles : les séniors (actifs, pré-retraités, retraités et personnes âgées) et/ou les aidants familiaux et professionnels

Salariées impliquées :
Véronique Bruch, Valérie Cirode, Cécile Dubois-Salles, Stéphanie Courcoul

Associations adhérentes impliquées : Afoc 35, Alldc 35, Clcv 35, Clcv 22 & 29, Cnl 35, Indécosa-Cgt 35, Familles rurales 22, 29 & 35, Ufc-que choisir Brest

Partenaires financiers : Inc, Conseil départemental 29, 22 & 35, ARS Bretagne, Conférences des financeurs 22, 29 & 35

Depuis maintenant 2018, l'accès aux droits des séniors consommateurs fait partie intégrante d'un des axes prioritaires de travail d'information et de sensibilisation des associations de défense des consommateurs adhérentes à la Mce-Ctrc Bretagne pour lutter contre le non-recours. Dans ce cadre, des demandes de nouveaux projets et une reconduction d'action ont été retenues par les Conférences des financeurs de la prévention de la perte d'autonomie des personnes âgées des départements des Côtes d'Armor, du Finistère et de l'Ille-et-Vilaine pour permettre le déploiement d'animations sur ces territoires et répondre aux mieux aux demandes de besoins exprimés par les structures relais.

Cette volonté affirmée d'action commune régionale en direction des seniors consommateurs démontre d'une part, l'implication des associations de consommateurs, acteurs de terrain, dans une démarche citoyenne et d'éducation populaire et d'autre part, la nécessité d'informer et de sensibiliser cette catégorie de consommateurs plus âgés et donc plus vulnérables face à des situations litigieuses en cas de démarchage téléphonique ou à domicile, ou d'achats en ligne pour les e-consommateurs. En parallèle, la crise sanitaire et les confinements associés ont stoppé les ateliers d'information et d'échanges auprès du public senior en présentiel.

Objectifs

- Favoriser l'inclusion des séniors dans l'accès aux droits de la vie quotidienne et limiter ainsi le non-recours.
- Déployer sur le territoire breton des cafés séniors consommateurs et/ou des conférences pour permettre l'autonomie des séniors et favoriser l'inclusion numérique à tous-tes.



Actions

- Création d'un support pédagogique "Payer sur Internet en toute sécurité".
- Création d'une fiche pratique "Naviguer sur Internet en toute sécurité".
- Mise à jour du kit pédagogique à destination des associations de défense des consommateurs.
- Campagne de communication auprès des structures relais.
- Mise en œuvre et programmation des cafés séniors consommateurs et /ou conférences d'accès aux droits.

Résultats des actions

Accès aux droits des séniors dans les départements 35, 29 & 22

Les actions d'information et de prévention auprès des seniors consommateurs se déroulent sur la période 2020-2023.

- **Dans le département de l'Ille-et-Vilaine :** reconduction de l'action "Pour un accès aux droits et à l'information efficient des séniors consommateurs-citoyens. Une volonté majeure de lutte contre le non-recours". 10 modules pédagogiques (conférences/échanges, cafés séniors consommateurs) avaient été programmés sur la

période d'octobre 2020 à mars 2021 sur Rennes, Rennes métropole et des communes rurales pour informer et sensibiliser les seniors sur la thématique de démarchage téléphonique et à domicile, souvent source de situations litigieuses pour les aînés. En raison de la crise sanitaire, 1 café seniors consommateurs a pu avoir lieu en octobre 2020 réunissant 10 participants. Les 9 modules restants ont été décalés dans le temps et une alternative d'ateliers à distance a été proposée aux structures relais.

- **Dans le département du Finistère** : "Favoriser l'accès aux droits des e-consommateurs seniors : pour favoriser l'inclusion numérique". Ce nouveau projet d'actions vise à lever les freins à l'accès aux droits des e-consommateurs seniors aux achats en ligne, de les sensibiliser aux sites institutionnels consommateurs d'information et de protection du consommateur et donc pour exercer ses droits (exercer en ligne une réclamation auprès d'un médiateur de la consommation ou une action en justice). 8 modules cafés seniors numériques devaient être programmés sur les territoires de Brest, Concarneau, Crozon, Douarnenez, Morlaix et Quimper en lien avec des structures relais. Une adaptation de ces modules à distance va être proposée en 2021 pour permettre leur réalisation auprès des participants.
- **Dans le département des Côtes d'Armor** : " Pour un accès efficient aux droits et à l'information par les seniors consommateurs-citoyens, une volonté majeure de lutte contre le non-recours", ces modules "cafés seniors consommateurs et/ou conférences" sur la thématique du démarchage téléphonique et à domicile, déjà existants dans le département de l'Ille-et-Vilaine, ont pour but d'être déployés sur les territoires de Lannion, Guingamp, Saint-Brieuc, Lamballe et Dinan pour une amplification des moyens d'actions d'information et de sensibilisation des associations de défense des consommateurs bretonnes. 14 cafés seniors consommateurs et 12 réunions d'information et d'échanges ont été programmés sur la période de septembre 2020 à décembre 2021. Un café seniors consommateurs a pu être réalisé en octobre 2020 auprès de 10 participants. Une adaptation de ces modules à distance va être proposée en 2021 pour permettre leur réalisation auprès des participants.



Perspectives 2021

- Poursuite des cafés seniors consommateurs et/ou conférences dans les départements de l'Ille-et-Vilaine et des Côtes d'Armor.
- Réalisation des cafés numériques seniors consommateurs dans le département du Finistère.



Accompagnement des associations dans la mise en œuvre des droits liés à l'habitat

Publics cibles : Partenaires institutionnels et associatifs extérieurs

Salarié impliqué : Thibault Thouvenin

Associations adhérentes impliquées

Finistère : Clcv 29

Ille-et-Vilaine : Clcv 35, Csf

35, Familles rurales 35,

Indécosa-Cft 35, Udaf 35

Morbihan : Csf 56, Udaf 56

Associations extérieures :

Agehb 29 ; Croix rouge 29

Dal 35, Un toit c'est un droit

Partenaires : Fondation Abbé

Pierre, Ordre des avocats du

Barreau de Rennes,

Association DALO

Dans le cadre du partenariat unissant la Mce à la Fondation Abbé Pierre – Agence Bretagne, a été créé depuis le mois de janvier 2019 un poste de chargé de mission juriste – logement.

Les missions attachées à ce poste s'articulent autour de plusieurs axes : appuyer l'action des associations, développer le travail en réseau et soutenir, renforcer les compétences juridiques pour une mise en œuvre concrète et quantifiable du droit au logement, participer aux actions collectives mises en œuvre par la Mce et le réseau ADLH et travailler en équipe à la sensibilisation du grand public.

Actions

La Mce/Ctrc Bretagne et les associations de défense des locataires ont développé un programme d'actions autour de :

Appui juridique aux associations

Objectif : L'appui juridique vise à répondre aux sollicitations des associations nécessitant une aide pouvant aller d'une question sur un point de droit précis à l'instruction d'un dossier complexe, voire même la rédaction de conclusions en défense au profit du locataire demandeur ou défendeur à une action en justice. Les thématiques abordées sont les suivantes : contentieux locatif, prévention des expulsions locatives, droit au logement opposable, lutte contre l'habitat indigne, etc.

- Consultations juridiques.
- Envoi d'une veille juridique et documentaire sous la forme d'une newsletter.

Soutien et renforcement des compétences juridiques et techniques

Objectif : Face à la complexité des procédures et l'évolution constante des normes juridiques applicables, le soutien et le renforcement des compétences juridiques et techniques des bénévoles et salarié-e-s des associations a notamment pour objectif de permettre à ces derniers de se saisir du droit comme d'un outil de défense du droit au logement.

- Tenue de la formation "Conseiller le locataire en permanence".
- Soutien technique pour la création d'une enquête permanente à destination des locataires pour la Clcv 35.
- Rencontre du service Info sociale en ligne, rattaché au Conseil départemental 35, pour un meilleur référencement de la Mce et par là même de l'offre de permanence des associations adhérentes.

Développement du travail en réseau

Objectif : le développement du travail en réseau répond, de manière générale, à la mission de la Mce de développement de l'action collective à travers des projets inter-associatifs et, de manière particulière, à la mise en réseau des acteurs régionaux en vue du déploiement d'une stratégie opérationnelle de défense du droit au logement.

- Animation du groupe de travail inter-associatif sur le logement.
- Coordination d'une action collective autour de la rédaction et l'envoi de lettres interpellant la préfecture d'Ille-et-Vilaine sur les conséquences de la crise sanitaire et sociale sur le public précaire et la nécessité de mise en place d'un recul de la trêve hivernale.
- Animation du partenariat avec l'Ordre des avocats du Barreau de Rennes.
- Animation du comité de veille inter-associatif sur le DALO avec la tenue d'une formation sur le droit au logement opposable dispensée en partenariat avec l'Association DALO.
- Collaboration avec les chargées de mission "logement" et "accès aux droits" du 4bis notamment en vue d'une réponse commune à un appel à projet de soutien à la jeunesse.

Sensibilisation du grand public

Objectif : la sensibilisation du grand public sur les thématiques du mal-logement et de la précarité énergétique a pour but de contrer le non-recours à de nombreux dispositifs d'aide mis en place au profit du public précaire.

- Rédaction d'articles pour le site Mce ou la publication Mce-Infos notamment sur des informations "logement" relatives à la crise sanitaire et sociale.
- Mise en place d'une action sur la qualité de l'air intérieur avec l'Indécosa-Cgt 35 en sa qualité de représentant des locataires auprès d'Aiguillon construction (bailleur social).

Résultats des actions

Appui juridique aux associations

Au terme de l'année, ce sont 31 consultations juridiques qui ont été traitées par le chargé de mission juriste – logement au terme de la première année de mise en place de ce nouveau poste.

Les thématiques abordées ont été variées : logement indécemment, logement insalubre, règlement sanitaire départemental, plainte au procureur dans le cadre de la lutte contre l'habitat indigne, résiliation du bail, expulsion, DALO, aides de la Caf, troubles du voisinage...

Parmi celles-ci, ont été rédigées, sur demande de la Csf 56, des jeux de conclusion au soutien de locataires demandeur ou défendeur à une action en justice relative à une expulsion ou à une situation d'indécence du logement loué.

En complément de cette modalité d'appui juridique, une newsletter "Veille juridique et documentaire sur le logement" permet aux associations de recevoir des informations et/ou supports pédagogiques sur les évolutions législatives et réglementaires, les problématiques contemporaines liés à l'habitat et l'actualité locale sur cette même thématique.

Soutien et renforcement des compétences juridiques

Premièrement, le soutien et le renforcement des compétences juridiques des bénévoles et salarié-e-s des associations a été l'occasion de tenir une formation "Conseiller le locataire en permanence", le 4 mars pour l'Ille-et-Vilaine. Cette formation a permis d'aborder l'histoire de la défense des locataires, les chiffres 2018 et 2019 du logement en général et mal-logement en particulier, les bases de l'accueil des locataires en permanence, les problématiques pouvant les amener à consulter une association de défense des locataires (le locataire et son bailleur, le locataire et l'état de son logement, le locataire et ses ressources) et les contacts et outils utiles.

Elle est une base idéale pour former de nouveaux bénévoles à la tenue de permanences en matière de défense des locataires et pourra dans ce but être reproduite sur tous sites et pour toute association désireuse de mettre en place de nouvelles permanences ou de renforcer celles déjà existantes.



Deuxièmement, la Clcv 35 a été soutenue sur le plan technique pour la rédaction et la mise en page d'une enquête à destination des locataires à vocation permanente (c'est-à-dire par envoi régulier aux adhérents, locataires du parc social et/ou privé mais aussi par distribution directe par la chargée d'accueil aux locataires venant s'adresser à cette association lors de ses permanences à la Mce).

Troisièmement, une rencontre a eu lieu avec le service d'Info sociale en ligne, rattaché au Conseil départemental 35, pour un meilleur référencement de la Mce et par-là même de l'offre de permanences juridiques des associations adhérentes pour l'Ille-et-Vilaine.

Développement du travail en réseau

Le développement du travail en réseau a permis de créer des réseaux de travail à la fois interne à la Mce et externe.

En interne, est toujours animé par le chargé de mission juriste – logement un groupe de travail sur le logement réunissant les associations adhérentes impliquées dans cette thématique. Les possibilités de réunion du groupe de travail ayant été particulièrement réduites en raison de la crise sanitaire, une seule réunion a pu avoir lieu en 2020. Toutefois, des échanges par voie de mail ont permis une circulation d'informations essentielles sur la thématique du logement et du mal-logement.

En outre, dans la continuité de cet axe de travail, a été coordonné le travail collectif autour de la rédaction et de l'envoi de deux lettres d'interpellation à destination de la Préfecture d'Ille-et-Vilaine portant sur la revendication d'un recul de la date de la trêve hivernale postérieurement au 1^{er} confinement de 2020 pour atténuer les conséquences de la crise sanitaire et sociale sur le public le plus précaire.

En externe, ce sont plusieurs axes de mise en réseau des acteurs qui ont été mis en place. Le chargé de mission juriste – logement a continué, en cette seconde année, d'animer le partenariat unissant les associations de défense des locataires adhérentes à l'Ordre des avocats du Barreau de Rennes.

De plus, l'animation du comité de veille inter-associatif sur le droit au logement opposable (DALO) a perduré en cette année 2020 et a été marquée par une formation sur la même thématique dispensée par l'association DALO représentée par Diane Forin, déléguée générale, et Mary Lemeland, bénévole.

Cette rencontre a eu lieu le 11 mars à l'Espace associatif Quimper Cornouaille et a permis de réunir la Clcv 29, la Croix rouge 29, la Csf 56, la Fondation Abbé Pierre – Agence Bretagne, l'association DALO et la Mce autour de cette thématique de première importance.

Enfin, le travail en réseau s'est également enrichi en 2020 de nouveaux liens tissés avec le 4bis et plus particulièrement avec les chargées de mission "logement" et "accès aux droits" en vue notamment de répondre conjointe à un appel à projets d'Harmonie Mutuelle pour des actions en soutien de la jeunesse.

La proposition commune porte sur la création d'une web-app pour aider les jeunes à accéder ou se maintenir dans un logement.

Sensibilisation du grand public

Le travail de sensibilisation du grand public s'est concentré, quant à lui, sur la rédaction d'articles sur le site Mce ou sur la publication Mce-Info mais aussi sur la conceptualisation d'une action autour de la qualité de l'air intérieur avec l'Indécosa-Cgt 35 à destination des locataires du parc social notamment pour les sensibiliser à ces enjeux et ce avec le déploiement de capteurs en partenariat avec le chargé de mission santé-environnement de la Mce.

Perspectives 2021

Poursuite des missions "socle", animation des différents réseaux de travail, participation à l'observatoire régional de l'accès et du maintien dans le logement de la Fondation Abbé Pierre – agence Bretagne, gestion du Fonds d'urgence "Covid19" FAP/Mce.

La Commission départementale d'aménagement commercial (Cdac)

**Associations adhérentes
impliquées :** Alldc 35,
Indecosa-Cgt 35, Eau et
Rivières de Bretagne via leurs
membres personnalités
qualifiées
Salariée impliquée :
Régine Martin

La Cdac 35 est chargée de statuer, par vote individuel nominatif, sur les projets d'implantation ou d'extension de commerces de détail dont les surfaces de vente sont supérieures à 1 000 m², selon les règles fixées au code de commerce, ainsi que sur les projets d'équipements cinématographiques de plus de 300 places, selon les règles fixées au code de l'industrie cinématographique.

Des personnalités qualifiées, désignées par le Préfet au sein de chacun de trois collèges (consommation et protection du consommateur, développement durable et aménagement du territoire), sont nommées pour siéger à la commission, aux côtés des élus locaux, des représentants du Département, de la Région Bretagne et du Préfet.

La Mce et la Cdac 35

La Mce anime un groupe de travail sur l'aménagement commercial qui permet aux personnalités qualifiées d'échanger sur les dossiers et de se forger une culture commune, mais sans influencer le vote individuel de chacun qui reste libre de ses propres positions.

Paul Pegeaud (Eau & rivières de Bretagne) a siégé au sein de la Cdac au titre de personnalité qualifiée sur le thème du développement durable encore en début d'année 2020 puis s'est retiré après de longues années d'engagement. Marie-Pascale Deleume (Eau & rivières de Bretagne) a rejoint le groupe des personnalités qualifiées à cette même fonction. Jacques Tual et Christian Chopinet (Association Léo Lagrange défense des consommateurs) ainsi que de Claudine Daride et Mikael Vivier (Indecosa-Cgt35) y siègent au titre de la consommation et de la protection des consommateurs. Les personnalités qualifiées comprennent également cinq autres personnes, architectes, au titre du développement durable et de l'aménagement du territoire.

Les chiffres de la Cdac 35 en 2020

En 2020, 13 dossiers (9 en 2019) de création ou d'extension de surfaces commerciales ont fait l'objet d'une demande d'autorisation soumise à la Commission départementale d'aménagement commercial.

Parmi ces 13 dossiers :

- 4 dossiers concernaient un projet sur le Pays de Rennes, 1 sur le Pays de Vitry, 2 sur le Pays de St Malo et 3 sur le Pays de Fougères et 3 sur le Pays de Brocéliande.
- 7 ont obtenu un accord, 6 ont été rejetés par la CDAC.
- 4 dossiers ayant reçu un avis défavorable de la Cdac ont fait l'objet d'un recours auprès de la CNAC - instance de recours des Commissions départementales d'aménagement commercial (Cdac). La CNAC a, pour un dossier rendu un avis favorable et pour deux autres a suivi l'avis défavorable de la Cdac.



Consommons autrement pour un développement durable

Soutenir
Les dossiers et projets
inter-associatifs

Eau et Économies d'eau

Depuis plus de 35 ans, la Mce est identifiée comme moteur sur les questions en lien avec cette thématique. De nombreux acteurs du Bassin rennais et de la Région Bretagne se tournent vers la Mce pour accompagner les évolutions sociétales sur ces questions.

Publics cibles : Grand Public,
associations, techniciens
territoriaux

Salarié impliqué :

Julien Chapelain

Association adhérente

impliqué :

Eau & rivières de Bretagne

Partenaires : Collectivité Eau
du bassin rennais, Alec, Ars

Objectifs

- Accompagner l'action « charte sur les économies d'eau » sur le Bassin rennais
- Sensibiliser le public à l'eau en Bretagne.

Actions et résultats

Charte Ecode, juste l'eau qu'il faut !

Entre 2018 et 2020, 6 magasins de bricolage du bassin rennais ont été accompagnés par la Mce et l'Alec Rennes sur la sensibilisation aux économies d'eau et la promotion du matériel hydroéconome.

2020 a été l'année du bilan de cette démarche et une année de reconduction de l'action mais avec uniquement avec l'intervention de la Mce et avec la volonté de s'engager auprès de 6 magasins supplémentaires.

A l'automne, une prospection des magasins potentiels a été réalisée sur le Bassin rennais. Suite à cette opération, de nouveaux magasins vont être contactés. Un comité technique a eu lieu fin 2020 pour planifier l'année 2021.

Les outils de communication vont être d'abord retravaillés ainsi que le format des formations.



Formation à l'attention des acteurs relais sur les économies d'eau

Dans le cadre d'une démarche inter-associative (Eau & rivières de Bretagne et Agence locale de l'énergie et du climat du Pays de Rennes), une formation a été créée pour informer les acteurs relais en lien avec le grand public sur la thématique des économies d'eau. Elle aborde le grand et le petit cycles de l'eau ainsi que les actions mises en place par la Collectivité Eau du Bassin Rennais et les associations pour lutter contre le gaspillage d'eau.

Cette formation a pu être dispensée en décembre 2020. Une trentaine de personnes a été formée : associations, centres de loisirs, maisons de quartier, bailleurs sociaux, technicien-ne-s de collectivités et chercheurs.

Tout d'abord prévue en présentiel, elle a finalement été adaptée au format webinaire.

Vidéos sur l'eau en lien avec l'Agence régionale de santé Bretagne

Dans le cadre de sa convention pluriannuelle avec l'Ars Bretagne, la Mce a pour mission de créer des vidéos sur l'eau en Bretagne. Trois thématiques relatives à la quantité d'eau en Bretagne ont été sélectionnées pour ces vidéos, précisément sur les sujets "provenance de l'eau", "réchauffement climatique" et "économies d'eau".

Les 3 briefs ont été réalisés en début d'année 2020 avec une dizaine de personnes compétentes sur la question, issues des organisations Eau & rivières de Bretagne, Météo France, Brgm, Agrocampus Ouest, Ehesp, Cnrs, Collectivité eau du bassin rennais et Syndicat mixte de gestion des eaux 35.

La recherche d'un réalisateur pour les vidéos a couru jusqu'en fin d'année. Les vidéos seront produites d'ici la fin du premier semestre 2021.

La déminéralisation et la végétalisation au budget participatif

Pour l'édition 2020 du budget participatif, 3 projets ont été travaillés en inter-associatif. Eau & rivières de Bretagne, Empreinte et la Mce ont déposé collectivement des projets en lien avec la végétalisation des toitures (bâtiments publics et abris-bus) et la désimperméabilisation des places de parking.

Au cours de la rédaction des projets, quelques projets en France et ailleurs ont été recensés et des contacts ont été pris avec l'Audiar pour évoquer l'étude Depave.

Référents

En fin d'année, la Mce a été sollicitée pour proposer des référent.e.s à l'Assemblée bretonne de l'eau (ex-conférence de l'eau et des milieux aquatiques). Deux représentants d'associations adhérentes de la Mce (Amap d'Armorique et Alternatiba Rennes) se sont portés volontaires et ont été désignés pour siéger à cette assemblée.

Perspectives 2021

- Lancement de la 2^{ème} saison de la charte Ecodo : recrutement de magasins, formations, production de film, animations
- Réalisation d'une formation des acteurs relais autour des économies d'eau
- Réalisation des films sur l'eau en Bretagne,
- Valorisation de projets soumis au budget participatif
- Réunir à nouveau le groupe de travail inter-associatif eau.

Programme Natures,

Nos actions pour des territoires aux usages respectueux de l'environnement et de la santé

Publics cibles : Grand public, élu-e-s, technicien-ne-s professionnel-le-s, enseignant-e-s.

Salariées impliquées

Nadège Gatheron

Cécile Dubois-Salles (biocides & valorisation malle) Guénaelle

Pinchedé (valorisation malle)

Associations adhérentes

impliquées

Eau & rivières de Bretagne,

Bretagne Vivante,

Vert le Jardin.

Association non adhérente

Maison de la bio 29

Partenaires opérationnels

Association Téla Botanica,

Les films du masque

Partenaires financiers

Conseil régional de Bretagne,

Rennes métropole, Dreal,

Départements 22 & 35

D'une vision purement "pesticides" à l'origine, nous avons fait évoluer, au fur et à mesure des programmes inter-associatifs de la Mce, nos axes de travail vers le jardinage au naturel. Le programme *Défi territoire sans pesticides* a pris fin en décembre 2019 et a permis, dans la continuité des programmes *Eau et Pesticides*, la production de nombreux outils traitant de beaucoup de thématiques réunies sous le chapeau "jardinage au naturel", à l'échelle du particulier, des communes et de professionnels.

Aujourd'hui, dans un contexte de changement climatique, de baisse de la biodiversité et de "syndrome de manque de nature", le thème du jardin au naturel, avec tout ce qu'il contient, apparaît encore plus à l'ordre du jour et propice à la santé humaine et à la nature.

Le programme suivant se découpe en un ensemble d'actions menées sur 3 années (2020-2022), pensées dans un ensemble en cohérence et avec une trame commune.

Il s'agit ici de présenter les actions menées en 2020 et leur réalisation.

Objectifs des actions du programme

- Favoriser l'interconnaissance grâce à la participation aux réseaux sur le thème santé-nature,
- Proposer des outils aux communes et acteurs de terrain pour les accompagner dans leurs ambitions zéro pesticides et leurs opérations vers les habitants et professionnels sur la question des espaces verts et jardins au naturel
- Proposer un outil de sensibilisation grand public sur la question des biocides
- Poursuivre la valorisation de la malle pédagogique "Ensemble, jardinons au naturel"
- Proposer un outil numérique à travers un Mooc (formation en ligne gratuite) pour sensibiliser au jardin au naturel (différentes visions du jardin, connaissances du sol, accueil de la biodiversité, utilisation des ressources eau, compost, paillage).

Actions

Le programme est constitué de 5 actions.

Action 1 >> Contribution associative aux réseaux d'échanges

Pour cette action, il s'agit de renforcer la participation des associations à des réseaux traitant de thématiques communes et permettant les échanges de savoirs.

Malgré un contexte difficile pour dialoguer et échanger dans des réseaux, en particulier lors de la première partie de l'année, une prise de contact a pu aboutir à des échanges avec le GTRBUS réseau Bretagne urbanisme santé. L'échange a abouti à une envie mutuelle de pouvoir travailler ensemble. Le groupe de travail doit en amont pouvoir en échanger avec tous les membres de son réseau avant de pouvoir valider notre future participation pour l'année 2021.

Action 2 >> Conception, valorisation et diffusion d'une boîte à outils destinée à l'information, la sensibilisation et l'animation autour du jardinage au naturel et de ses enjeux transversaux santé-nature

Cette action se divise en plusieurs sous actions et a été menée par toutes les associations du programme.

>> Mise à jour de documents

Cette partie consiste en la réactualisation essentiellement réglementaire de 3 outils de sensibilisation :

- Le Cctp entretien des espaces verts sans pesticides (mise à jour de manière allégée, une mise à jour plus conséquente est programmée par Proxalis et la région Bretagne pour début 2021)
- La fiche "choisir une prestation écologique pour l'entretien de son jardin"
- La méthodologie "végétalisons nos murs et nos trottoirs".

La loi Labbé, entrée en vigueur le 1^{er} janvier 2019 pour les particuliers, sur l'ensemble du territoire, et prévoyant une interdiction d'achat, d'usage et de détention de tous les produits phytosanitaires de synthèse, a été intégrée à ces documents.

Ces trois outils sont disponibles en téléchargement gratuit sur le site jardinaunaturel.org.



>> Accompagner des ambitions zéro pesticides

Il s'agit de l'organisation d'un temps d'échange et de rencontre à destination des bailleurs et syndicats de copropriété de la Ville de Rennes. Cette demi-journée fait suite à une demande de Rennes métropole qui souhaite venir travailler la question des prestations d'entretien d'espaces verts sans pesticides sur le territoire de la Ville de Rennes. Ce temps, programmé en octobre, a été annulé par Rennes métropole et reporté à 2021.

>> Valoriser les outils et méthodes existants

La création d'une boîte à outils à destination des élu-e-s et technicien-ne-s des collectivités a pour objet de mettre à disposition un ensemble d'outils (méthodologies, fiches, livrets, expositions, malles pédagogiques, animations, formations) à leur disposition. Ces outils ont pour but de leur permettre, à la fois la mise en œuvre, mais aussi l'accompagnement d'actions touchant au jardin et aux espaces verts au naturel sur leur territoire. Ils sont pour une partie issus des programmes inter-associatifs précédents.

Cette boîte à outils sera diffusée en version numérique en Bretagne auprès des collectivités et via des réseaux déjà existants. Pour favoriser son appropriation, une démarche de diffusion de la boîte à outil accompagnée d'animations terrain s'inscrivait initialement dans cette action en 2020. Ne pouvant mener à bien cette phase de diffusion dans les conditions initialement pensées (animations) à cause du contexte sanitaire, des fiches de retour d'expérience ont été créées par les associations du programme et associées à la boîte à outils, permettant de valoriser les expériences de manière différentes. La boîte à outils et les fiches de retour d'expériences - au nombre de 8 - seront accessibles en



téléchargement gratuit sur le site Internet jardinaunaturel.org

Action 3 >> Informer sur les biocides : où sont-ils ? À quoi servent-ils ? Dangers et alternatives

Cette action a été pilotée par Eau & rivières de Bretagne, avec la Maison de la bio 29 comme partenaire. La Mce a accompagné la partie graphique, mise en page et communication.

Un nouvel outil d'information, sous la forme d'une plaquette au format A3 plié en livret et pouvant se déplier en format poster, a été réalisé. Ce dépliant rappelle que les biocides sont un type de pesticides, et donc des substances toxiques que nous utilisons au quotidien dans nos maisons et nos jardins. Il comporte 3 parties :

- une partie explicative sur ce qu'est un biocide et ses impacts sur la santé et sur l'environnement
- une partie sur les principaux biocides présents dans nos espaces de vie quotidiens (intérieur et extérieur)
- une partie "panel des solutions" pour remplacer les biocides chez soi (format poster).

Des temps d'animation avaient été programmés fin 2020 pour diffuser cet outil à travers des animations grand public. Une campagne de communication, plutôt numérique, autour de cet outil sera proposée en 2021.

Cette plaquette est disponible en téléchargement gratuit sur le site Internet de la Mce et sur le site jardinaunaturel.org ainsi qu'en version papier au Centre de ressources et de documentation.



Action 4 >> Valoriser, former et accompagner à l'utilisation de la malle pédagogique "Ensemble, jardinons au naturel"

Cette action est menée avec Bretagne vivante et Vert le jardin.

Plusieurs démarches ont été entreprises cette année pour faire connaître et valoriser la malle pédagogique "Ensemble, jardinons au naturel", outil créé lors du programme précédent et disponible au centre de ressources à l'emprunt pour toutes structures, bénévoles, professionnel·le·s, enseignant·e·s.

De nouveaux supports de communication, présentant la richesse et la diversité des activités proposées dans les différents modules de la malle et permettant une meilleure communication à son sujet, ont été créés. Trois vidéos de présentation de la malle, une pour chaque module et ses activités, ont aussi été produites et accompagnent ces nouveaux documents, et sont téléchargeables et visibles sur notre site Internet ici www.mce-info.org/medias/malle-jardinons-au-naturel

Pour favoriser l'appropriation de cet outil pédagogique, plusieurs temps d'ateliers de présentation et de prise en main de la malle pédagogique ont été réalisés :

- Présentation lors des journées animateur·rice·s de Bretagne vivante : une dizaine de personnes.
- Présentation lors de la formation "Créer et animer un jardin partagé" : 15 futur·e·s animateur·rice·s.
- 4 ateliers de prise en main :
 - Antenne Brocéliande Lanvaux Bretagne vivante : 3 bénévoles formés
 - Centre de ressources et de documentation de la Mce : 3 personnes formées issues de Cœur émeraude et de l'association Des idées plein la terre
 - 1 atelier à destination des enseignant·e·s : 8 personnes
 - Journée d'échange "jardinage au naturel" à destination des adhérent·e·s du REEB, 10 décembre : 9 personnes

Le réseau des enseignant·e·s, via la liste EDD de l'académie de Rennes, a pu être mobilisé pour faire connaître la malle, ainsi que le réseau Canopé 35, avec qui un temps d'échange sur nos ressources mutuelles a été organisé.

Les temps de présentation de la malle, sous la forme d'ateliers de présentation et de prise en main, sont à nouveau programmés pour 2021 pour continuer à valoriser cet outil et à promouvoir son emprunt. Ils se dérouleront chaque dernière semaine du mois. Des versions en distanciel seront proposées si le présentiel n'est pas possible.

Enfin, la possibilité d'une duplication de cette malle est toujours à l'étude, afin qu'elle puisse être empruntable plus facilement en Bretagne avec notamment une version plus à l'Ouest, dans le Finistère.

La malle en quelques chiffres :

La malle pédagogique a été empruntée au total 22 semaines par 9 structures. Elle a permis de sensibiliser plus de 1 000 personnes, en majorité le grand public mais aussi un jeune public et des scolaires. Elle a été empruntée aussi bien pour la tenue de stand, que pour des animations ou temps scolaires. C'est sur le département 35 qu'elle a le plus été utilisée, mais elle a aussi sensibilisé dans les départements 22 & 56.



Action 5 >> Réalisation et diffusion d'un Mooc le jardin au naturel

La réalisation d'un Mooc sur le jardin au naturel a débuté cette année et a été menée par toutes les associations du programme. Le Mooc est une formation numérique accessible à tou·te·s et gratuite sur un temps donné et animé par une équipe pédagogique.

Un travail de recherche sur la méthodologie de la réalisation d'un Mooc a été mené et des entretiens avec des personnes/structures ayant réalisé ou participé à des Moocs ont permis d'enrichir ce travail et de récolter les difficultés éventuelles ainsi que les astuces pour bien mener ce projet.

>> Création du scénario

La création d'un Mooc commence par le cadrage du projet pour lequel nous avons été accompagnés par l'association Téla Botanica. L'étape de création du scénario est une étape importante et structurante pour la suite du projet. A l'issue de l'atelier de création du scénario, nous avons pu mettre en lumière la structure du Mooc :

- Le Mooc sera constitué de 6 séquences (4 thématiques, 1 introductive et 1 conclusion),
- Il y aura 3 à 4 sujets par séquence
- 6 à 8 vidéos au total seront tournées et réparties dans les séquences
- Des ressources complémentaires, activités pratiques, ressources à lire... seront mises dans les différents sujets
- Chaque séquence sera terminée par un quiz.

>> Les étapes suivantes

La deuxième phase sera la phase de conception des cours, des activités et outils pédagogiques (textes des cours, tournage des vidéos, quizz...) puis leur intégration à la plateforme en ligne (webmastering). Cette phase est prévue pour l'année 2021, avec la dernière phase qui est la diffusion et l'animation du Mooc, prévue pour printemps 2022.

Pour la réalisation des vidéos, prévue en 2021, nous avons choisi un réalisateur - *Les films du masque* - qui a déjà travaillé avec une structure sur la réalisation d'un Mooc et qui est sensible aux questions environnementales afin que notre intérêt pour la thématique soit partagé. La participation du réalisateur à l'atelier de scénario a permis d'avoir aussi sa vision du Mooc.

Perspectives 2021

Les actions prévues pour 2021 sont la continuité de celles entreprises en 2020.

Nous pouvons noter en particulier :

- La poursuite de la valorisation de la malle pédagogique *Ensemble, jardinons au naturel* à travers la mise en place d'ateliers et de formations,
- La diffusion de la boîte à outils et des fiches de retour d'expériences vers les communes,
- La construction d'un temps d'échange avec les bailleurs et syndicats de copropriété reporté en 2021,
- La réalisation du Mooc au travers la création des vidéos, ressources et activités.

Démarche entretenir au naturel

Publics cibles : Les structures
de bassins versants et les
particuliers

Salarié impliqué

Julien Chapelain

Partenaire opérationnel

Proxalys environnement

Partenaire financier

Région Bretagne

La charte *Jardiner au naturel*, ça coule de source ! créée, entre autres par la Mce, a évolué avec les réglementations successives. En 2017, à l'initiative de la Région Bretagne elle a pris la forme d'une démarche entretenir au naturel incluant plusieurs publics cibles dont les jardineries mais aussi les collectivités, les paysagistes et les pépiniéristes.

Objectifs

- Aide à l'information auprès des porteurs de projets
- Accompagnement technique des porteurs de projet locaux
- Aide au suivi et à l'évaluation des actions de réduction de l'utilisation des pesticides
- Accompagnement du Service de l'eau du Conseil régional de Bretagne.

Accompagnement des structures de bassin versant et du Conseil régional de Bretagne

A la suite de la charte *Jardiner au naturel*, la Région Bretagne a souhaité mettre en lien les actions vers le grand public et celles vers les communes. Cette démarche globalisante a pris la forme d'une assistance à maîtrise d'ouvrage dont la Mce et le bureau d'études Proxalys environnement sont les mandataires en groupement depuis 2018. Au cours de l'année 2020, cette mission a permis de :

- Mettre à jour l'annuaire des acteurs régionaux sur l'eau
- Participer au Carrefour des gestions locales de l'eau pour organiser la remise des prix des communes "zéro phyto" et "zéro phyto durable"
- Actualiser le recensement des outils de communication sur la Bretagne et la France. Cet inventaire, initié en 2015, a permis de recenser près de 200 outils de communication sur le jardinage au naturel, les pratiques communales, la biodiversité, les déchets verts, ...
Plus d'informations sur : www.mce-info.org/jardiner-au-naturel/sensibiliser/inventaire-recensement-supports-communication-actions-supports

Durant 13 années, le Mce a accompagné la Région Bretagne et les territoires bretons dans leur travail pour lutter contre les pesticides. Cela a, en partie, permis la promulgation de la Loi Labbé. Il aura fallu plus de 20 ans de travail pour aboutir à ce résultat de l'arrêt de vente de pesticides de synthèse pour le particulier.

Un bilan de ces années d'accompagnement de la Mce (2007 à 2020) a été réalisé. Ainsi, l'accompagnement de la Mce dans le cadre de la démarche *Entretien au naturel* s'est finalisé en juin 2020 après 13 années de travail.

Soutenir
les dossiers et projets
inter-associatifs

Environnement & éducation à l'environnement

Arbres

Salarié-e-s impliqué-e-s

Julien Chapelain,

Cécile Nicolas

Associations adhérentes

impliquées

Société d'horticulture 35,

Vert le Jardin

Partenaire opérationnel

Cpie forêt de Brocéliande

Partenaire financier

Conseil départemental 35

Depuis 2006, la Mce et ses partenaires (VivAmor nature, Bretagne vivante et Cpie forêt de Brocéliande) ont lancé l'inventaire des arbres remarquables de Bretagne. Cette opération, d'envergure régionale, avait pour but de préserver et de valoriser les arbres remarquables en Bretagne à travers la mise en place d'une base de données. Depuis 2019, la Mce et le Cpie forêt de Brocéliande ont souhaité redonner un souffle à cette dynamique.

En 2020, les 2 confinements ont engendré des difficultés sur les actions avec des démarches qui n'ont pu aboutir : formation, animations, événements... Cela nous a confronté à une perte de dynamisme en tant que groupe sur les arbres. Malgré cela, de nombreuses actions ont pu être réalisées parmi lesquelles la refonte de la cartographie régionale des arbres remarquables sur le site Arbres remarquables de Bretagne et le travail sur une exposition présentant le lien entre les personnes et les arbres. Une dynamique sur les arbres fruitiers a aussi été enclenchée.

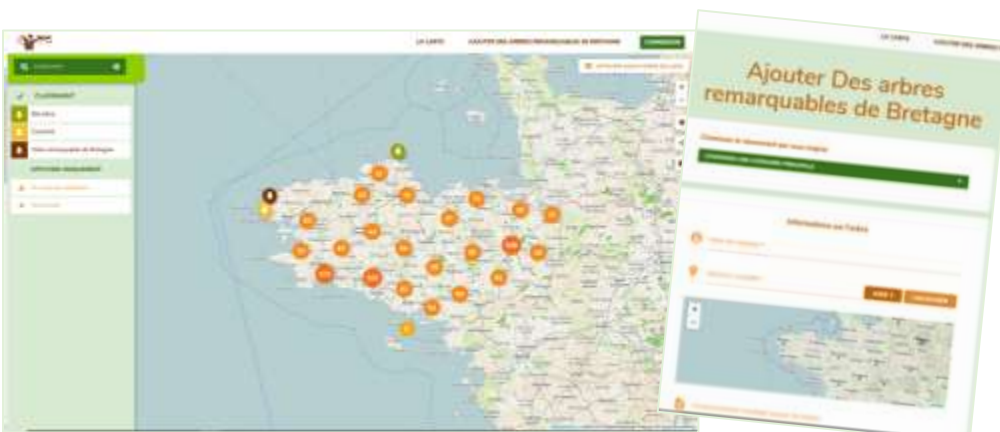
Objectif

Valoriser les arbres remarquables d'Ille et Vilaine et de Bretagne et les arbres fruitiers en ville.

Actions

Refonte du site Internet Arbres remarquables de Bretagne et de la cartographie sur arbres remarquables

L'année 2020 a été l'occasion de recréer une cartographie sur les arbres remarquables de Bretagne avec un formulaire de saisie en ligne. Les 1 500 arbres de la base de données ont pu être intégrés à ce nouvel outil.



Ainsi, il est désormais possible d'inventorier les arbres directement en ligne. Ces derniers sont par la suite enquêtés puis validés en comité expert.

En amont de cette création, une dizaine de contacts ont été pris avec des acteurs des arbres remarquables en France (et Outre-Mer). Pour le moment, il n'y a pas une dynamique nationale fédératrice mais cela devrait voir le jour dans les prochaines années.

Lien direct :

- www.arbres-remarquables-bretagne.fr

- arbresremarquablesbretagne.gogocarto.fr

Des contacts ont été pris avec plusieurs territoires pour présenter la démarche : Communauté de communes Val d'Ille Aubigné, Bretagne romantique.

Une exposition sur les Arbres remarquables d'Ille-et-Vilaine



Un travail a débuté en septembre 2020 et aboutira au premier trimestre 2021 sur la réalisation d'une exposition dédiée à l'arbre sur le thème "des arbres et des gens".

Une vingtaine de panneaux présentera les entretiens avec des personnalités d'Ille-et-Vilaine, leur lien aux arbres et leurs affinités avec les arbres remarquables.

Juliette Chaumier, en service civique, a rejoint Julien Chapelain, chargé du projet Arbres pour l'épauler dans la réalisation de cette exposition.

Fin 2020, une douzaine de portraits a été réalisée et couvre la quasi-totalité du territoire brétilien.

Travail sur le droit des arbres

- **Documents** : la fiche sur le droit des arbres a été mise à jour et publiée en juin 2020.

Par la suite, une page dédiée à la réglementation sur les arbres a été créée. Elle est raccrochée au site arbres remarquables de Bretagne.

- **Doléances** : la Mce continue de recevoir de manière hebdomadaire des appels sur les arbres. Ceux-ci concernent notamment des abattages sur le territoire brétilien.

En février, Thomas Brail, fondateur du groupe national de surveillance des arbres, a été invité à la Mce pour présenter son association.

Formation Éduquer à l'arbre en Ille-et-Vilaine

En 2020, 2 formations ont été programmées mais malheureusement reportées en raison du contexte sanitaire.

La première était fixée le 5 mai et a été reportée au 17 novembre qui a aussi été annulée. Cette seconde formation était complète même excédentaire pour ce qui concerne le nombre de participants (19 inscrits).

Communication sur les arbres

Pour sensibiliser les citoyens aux arbres, plusieurs ciné-débats ont été organisés. Malheureusement, la totalité de ces événements a dû être reportée :

- "A l'origine de la pomme" en partenariat avec l'écomusée de Rennes : programmé le 19 mars au TnB, reporté au 26 novembre à l'Arvor [ANNULE]

- "Arbres remarquables, un patrimoine à protéger" : programmé le 17 décembre [ANNULE]

L'édition 2020 de la *Fête de jardiniers* organisée le 21 mars 2020 et annulée pour cause de confinement était sous le signe des arbres pour mettre en avant ce patrimoine exceptionnel et sensibiliser les Brétiliens.

Les arbres fruitiers en milieu urbain

Suite à la présentation du travail sur les arbres lors de l'assemblée générale de la Mce de juin, un groupe de travail inter-associatif s'est rassemblé en septembre pour aborder ce sujet et réfléchir sur la question des vergers partagés et leur gestion à l'échelle de la ville de Rennes. En amont de cet échange, des contacts ont été pris avec les services de la Ville de Rennes.

Commission Arbre du Conseil local à la biodiversité

La commission *Arbre* a été consultée à 2 reprises, en octobre et décembre, pour présenter le projet de charte sur les arbres et les engagements de la Ville de Rennes, les participants ont par la suite pu s'exprimer sur ces engagements.

Perspectives 2021

La Mce va travailler à dynamiser l'inventaire régional en s'appuyant sur la nouvelle cartographie et créer un réseau breton d'enquêteurs.

L'exposition va être éditée au printemps 2021 et pourra circuler sur le territoire brétilien à partir de l'été.

Outre l'arbre remarquable, c'est la sensibilisation à l'arbre que nous allons accentuer avec notamment la formation des acteurs relais sur la malle pédagogique dédiée à l'arbre et l'organisation de balades sur les arbres et la projection de films.

Biodiversité urbaine

Salarié impliqué

Julien Chapelain

Associations adhérentes

impliquées

Bretagne vivante, Gretia,

Eau & rivières de Bretagne,

Vert le jardin, Lpo

Partenaire opérationnel

Cpie forêt de Brocéliande

Partenaires opérationnels &

financiers

Ville de Rennes, Groupe
mammalogique breton (Gmb)

Depuis 2011, plusieurs associations de la Mce se sont regroupées pour travailler à des propositions communes et élaborer un programme d'actions cohérent autour de la biodiversité à Rennes. Son ambition est de faire évoluer le regard des personnes sur la nature dans la ville.

L'année 2020, marquée par les conditions sanitaires et les élections municipales, n'a pas vu se développer d'actions concrètes.

Objectifs

Créer une culture commune de la biodiversité urbaine

Participer au conseil local de la biodiversité

Coordonner les actions inter-associatives sur la biodiversité.

Actions

Rencontre des élus de la Ville de Rennes

Début 2020, les associations naturalistes ont rencontré Daniel Guillotin, élu en charge de l'écologie urbaine, pour évoquer les suites des travaux engagés en 2019 sur la biodiversité à Rennes : études et animations. Aucune suite n'a été proposée sur l'année 2020.

A l'automne 2020, Didier Chapellon, nouvel élu à la biodiversité urbaine, a été rencontré pour évoquer le travail inter-associatif et les pistes de travail avec la Ville.

Comité de gestion de la Prévalaye

Le premier comité de gestion de la Prévalaye s'est réuni le 16 octobre. Une trentaine de représentants étaient présents pour évoquer les aménagements sur ce territoire et l'extension du stade rennais et défendre ce territoire agro-naturel vivant et résilient.

Conseil Local à la Biodiversité

Le conseil ne s'est pas réuni sur l'année 2020.

Perspectives 2021

- Créer une convention interassociative avec la Ville de Rennes et/ou Rennes métropole pour défendre la biodiversité urbaine.
- Participer au Conseil local à la biodiversité afin de redynamiser cette entité.
- Participer au comité de gestion de la Prévalaye pour défendre son caractère naturel à conserver.

Prévalaye Paysanne Plurielle

Publics cibles : Porteurs de projet et grand public
Salarié impliqué
Julien Chapelain

Partenaires opérationnels & financiers
Collectif Agricole de la Prévalaye, Inrae, Fondation Nina Carasso et Ville de Rennes

La Prévalaye est un territoire d'agriculture urbaine sur lequel sont impliqués de nombreux acteurs pour la sensibilisation à l'alimentation en lien avec le développement d'un système alimentaire de proximité : Jardin des Mille Pas, Perma G Rennes, Ville de Rennes, Ecocentre Taupinois, Semons l'espoir, Inrae, ...

En 2017, la Mce et l'Inra avaient déposé un projet auprès de la fondation Nina Carasso : le projet Prévalaye paysanne plurielle qui a débuté en 2018. La Mce est coordinatrice pour la relation et la gouvernance entre les acteurs.

Objectifs

Définir une gouvernance multi-acteur agricole à la Prévalaye

Suivi du projet de développement du Collectif Agricole de la Prévalaye.

Actions et résultats

Du collectif Agricole de la Prévalaye à la formation de la Scic La Basse-cour.

Depuis sa création, ce collectif a souhaité organiser la gouvernance sur la Prévalaye. Au fil du temps et de la dynamique, son action s'est centrée sur la restauration d'un bâtiment de la Ville, la Basse-cour, pour faire émerger plusieurs activités en lien avec ce bâtiment : restauration, guinguette, épicerie, lieu de formation. La Mce a conventionné avec ce collectif pour qu'il consolide le projet de La Basse-cour, créer des liens avec les acteurs locaux par des actions concrètes (notamment avec le quartier de Cleunay).

De nombreuses rencontres ont permis d'échanger sur les avancées de ce collectif, notamment avec la mise en place de livrets contributifs pour la formation de la Scic.

Le projet initial déposé en 2017 n'a pu se concrétiser dans son ensemble et a dû s'adapter aux contraintes (absence d'installation de porteurs de projet, projet extension stade rennais, les aménagements en lien avec la Vallée de la Vilaine). De nombreux échanges ont eu lieu avec le référent Nina Carasso et une lettre d'intention a été rédigée pour rendre intelligible les suites de *Prévalaye paysanne plurielle*.



Fête du Champ à l'assiette

La Mce a aidé à organiser et a participé à l'évènement *Fête du champ à l'assiette* qui a eu lieu le 19 septembre à l'écocentre de la Taupinais. Cette 6^{ème} édition, à l'initiative de la Basse-cour, a pu avoir lieu avec des contraintes sanitaires fortes. Ainsi, le pôle agora citoyenne avec le portage de parole pour lequel la Mce travaillait n'a pu être mis en place. La Mce y a tenu un triple stand cartographique présentant les initiatives d'agriculture urbaine à 3 échelles : Ville de Rennes – Prévalaye – Vallée de la Vilaine.

Coordination d'animations

Publics cibles : associations partenaires du marché
Écoles du territoire du Smbiif ayant répondu à l'appel à projet

Salariée impliquée
Nadège Gatheron

Partenaire opérationnel & financier
SMBIIF

Perspectives 2021
Clôturer l'action Prévalaye Paysanne Plurielle auprès de Nina Carasso.

scolaires

La Mce a répondu à un marché proposé par le Smbiif (Syndicat mixte des bassins de l'Ille, de l'Illet et de la Flume) pour être appui dans la mission de coordination des interventions pédagogiques auprès des écoles élémentaires de son territoire. Le Smbiif propose un appel à projets en direction des écoles pour poursuivre le travail de sensibilisation via des animations autour de l'eau et le fonctionnement des écosystèmes. Ces animations seront animées par des associations, notamment Bretagne vivante et Eau & rivières de Bretagne.

Objectifs

- Élaborer l'appel à projet en direction des écoles.
- Participer à la sélection des projets retenus.
- Suivre le bon déroulement des animations en lien avec les partenaires chargés des interventions.
- Faire le lien entre les partenaires chargés des interventions et le Smbiif.
- Organiser un temps de fin d'année type retour d'expérience pour valoriser le travail engagé.

Actions

L'action a démarré en 2020 et se poursuivra en 2021.

Pour 2020, les étapes engagées sont les suivantes :

Appel à projet à destination des écoles

Un appel à projet a été écrit afin de proposer aux écoles d'inclure dans leur projet pédagogique la réalisation d'animations sur la compréhension du fonctionnement des écosystèmes. Un des objectifs de cet appel à projet est d'avoir une plus grande implication des enseignant·e·s sur toute l'année scolaire dans le suivi de ces animations. Il a été transmis aux écoles à la rentrée de septembre 2020.

Sélection des projets

A la suite de cet appel à projet, 13 classes ont été sectionnées pour être accompagnées par des animations dans la sensibilisation de leurs élèves. Les projets auront été travaillés en amont en classe et la partie terrain proposée par les structures animatrices et lien avec les objectifs pédagogiques du projet de la classe.

Perspectives 2021

Pour 2021, l'action se poursuivra avec le suivi des animations proposées par les partenaires et l'organisation d'un temps d'échange et de restitution en fin d'année scolaire. Un temps de bilan et de proposition d'améliorations sera aussi programmé pour penser l'action à la prochaine année scolaire



L'agriculture urbaine

Publics cibles : Passants, visiteurs, membres de la Maison (salariés & bénévoles)

Salarié-e-s impliqué-e-s
Julien Chapelain, Melda et Raphaëlle, volontaires en service civique
Associations adhérentes impliquées
Vert le Jardin, Lpo

L'agriculture urbaine présente de multiples facettes : jardin partagé, ouvrier, ferme urbaine, projet hors sol.

La Mce participe à cette thématique et offre une multitude d'espaces à végétaliser. Un groupe projet a été mis en place dès la fin novembre 2013 pour travailler sur ces espaces et les entretenir. Depuis 2018, un espace jardin a également vu le jour sur l'esplanade du Champ de Mars avec une serre-dôme.

Objectifs

- Suivre les projets en lien avec l'agriculture urbaine
- Faire vivre une dynamique autour du jardin avec les bénévoles et les habitants
- Offrir un espace convivial et de partage sur le jardinage
- Accueillir la biodiversité en ville : pour la faune et la flore.

Accueil services civiques

En janvier, Melda puis en février-mars, Raphaëlle nous ont accompagnés pour animer les espaces de la Mce et faire vivre la dynamique du jardin.

Ateliers jardin

Les ateliers Jardin sont mis en place pour planter, entretenir, pailler, semer, décorer... Ils sont ouverts à toutes personnes intéressées : bénévoles à la Maison, habitants ou simples passants.

Sur l'année 2020, les ateliers ont été organisés presque toutes les semaines les mardis midi de 12h30 à 14h. **22 ateliers** (contre 39 ateliers en 2019) ont eu lieu pour s'occuper de l'entretien du jardin suspendu, des espaces en périphérie de la Mce (bd Magenta, cours Nord et Sud) et de la serre. Ils ont permis de travailler sur la plantation de fruitiers et leur taille, les techniques de semis, le bouturage, la plantation, le désherbage, la reconnaissance des plantes, le compostage, les graines.

Initialement, le jardin devait ouvrir le 21 mars à l'occasion de la *Fête des jardiniers* sur l'esplanade du Champ de Mars, puis en septembre à l'occasion de la *Fête des possibles*. Ces deux événements en 2020 ont dû être annulés en raison des conditions sanitaires.

Le jardin sert aussi de support d'animation ou de visites pour de nombreuses visites de la Mce : associations, scolaires...

Ruches

Romain Quinio, apiculteur professionnel, avait mis en place 2 ruches sur le toit de la Mce en 2019. Les conditions sanitaires n'ont pas permis de s'en occuper et il a dû les retirer pour pouvoir mieux les suivre.

Broyeur :

Depuis 2017, la Mce accueille un broyeur et le met à disposition des habitants dans ces locaux.

Sur l'année 2020, il a été emprunté à 10 reprises (20 en 2019).

En octobre, la Mce a participé à la réunion annuelle de Rennes métropole pour faire le bilan de la mise à disposition.

Agriculture urbaine

La Mce a participé à 3 rencontres autour de l'agriculture urbaine :

- janvier, pour les rencontres rennaises de l'agriculture urbaine dans le cadre de Résonnances porté par le Réso-solidaire du pôle ESS du pays de Rennes.
- février, pour les rencontres de l'agriculture urbaine organisées par la Ville de Rennes à l'écocentre de la Taupinais.
- septembre, pour la journée de l'Association française de l'agriculture urbaine où le commencement a eu lieu dans le jardin de la Mce.



Perspectives 2021

- Poursuite de la convivialité au jardin et des plantations des espaces avec un focus sur le patio et la serre.
- Accueil d'un-e nouv-eau-elle volontaire en service civique.
- Meilleure visibilité du jardin : création signalétique permanente.
- Développement de liens avec les autres jardins de Rennes.
- Travail sur les fruitiers dans et autour de la Mce.



Soutenir
les dossiers et projets
inter-associatifs

Santé-environnement

Santé-environnement

Publics cibles : Passants,
Grand Public, associations

Salarié-e-s impliqué-e-s

Jacques Le Letty,
Cécile Dubois

**Associations adhérentes
impliquées**

AlterOndes 35, Eau & rivières
de Bretagne, Indécosa-Cgt 35

**Partenaires opérationnels &
financiers**

Ars Bretagne, Capt'air
Bretagne

Notre environnement est susceptible d'avoir un impact sur notre santé. Les associations de la Mce se sont mobilisées de longue date sur ce sujet et la Mce est identifiée comme un acteur de la Santé-environnement en Bretagne. Ceci nous a conduit à porter des actions, qui s'inscrivent dans le cadre d'un partenariat renforcé avec l'Agence régionale de santé Bretagne (Ars) sous la forme d'un contrat pluriannuel d'objectifs et de moyens 2018-2021.

Objectifs

- Promouvoir la santé environnement dans les instances, au sein du milieu associatif et à destination du grand public
- Vulgariser et communiquer sur la santé environnementale.

Actions

Un programme d'actions a été co-construit avec l'ARS pour 2020 :

- Faire entendre la voix des citoyen-ne-s et des associations dans les instances de représentation.
- Mobilisation de la Mce, de ses associations membres et des citoyen-ne-s.

Résultats des actions

Les actions menées ont amené aux résultats suivants :

- Participation aux réunions des groupes objectifs du Prse3.
- Intervention de la Mce et d'Alter-ondes 35, à la demande de la Ville de Rennes, pour présenter les enjeux énergétiques, climatiques et de santé aux 40 membres de la "Mission 5G".

Autres participations

Conseil territorial à la santé de Haute Bretagne,
Groupes Objectifs du Plan régional santé
environnement 3.

Perspectives 2021

Poursuite du partenariat avec l'Ars, sur ces mêmes
axes de travail.

Santé environnement – Air intérieur

Publics cibles : Passants,
Grand Public, associations,
professionnels
Salarié·e·s impliqué·e·s
Jacques Le Letty,
Cécile Dubois
**Partenaire opérationnel &
financier**

Avec l'appui de l'Agence régionale de santé Bretagne (Ars), la Mce développe des actions de sensibilisation et de formation sur la qualité de l'air intérieur.

Objectifs

- Sensibiliser le grand public à l'enjeu sanitaire de la qualité de l'air intérieur
- Former les associations de défense de locataires à la qualité de l'air intérieur
- Accompagner et outiller certains acteurs professionnels concernés (milieu scolaire, professionnels du ménage).

Actions

- Formation de bénévoles associatifs, en charge des questions de logements afin de développer une culture commune de la qualité de l'air intérieur au sein des associations de défense des consommateurs.

Deux formations ont été proposées en 2020. Une première, en janvier à Rennes, avec Capt'Air Bretagne et la Mutualité Française a rassemblé 11 participants, membres des associations de la Mce. Une seconde, fin octobre, à Brest, comptait 16 inscrits mais le confinement a conduit une participation en ligne finalement faible (7 personnes).

- Réalisation d'un document de vulgarisation sur la qualité de l'air dans les lieux accueillant des enfants, à destination du grand public et des structures concernées. Action engagée en 2019 mais qui n'avait pas été finalisée.

Une affiche, avec un visuel a été éditée sur la qualité de l'air intérieur à destination des crèches et écoles primaires, ainsi qu'un dépliant d'information pour accompagner cette affiche. Ces documents ont été validés par l'Ars et notre partenaire Capt'Air Bretagne, experts sur le sujet. Ils sont en ligne sur le site Internet de la Mce.

- Co-construction avec les acteurs de la propreté (professionnels, insertion, aide à domicile) d'une action de sensibilisation des salariés, afin de réduire les risques de contamination lors de manipulation de produits ménagers d'origine chimique.

Suite aux échanges avec différents réseaux (Inter-profession de la propreté, associations d'insertion, regroupement associatif d'employeurs à domicile), il a été soumis une maquette de dépliant, fin 2020. Cette maquette doit être améliorée en 2021 en vue d'une diffusion.

Perspectives 2021

- L'affiche réalisée pour les crèches et écoles primaires doit être retravaillée en 2021 afin de viser les collèges et lycées. De même, le dépliant pour les professionnels du ménage doit être finalisé.
- Les actions sur la qualité de l'air intérieur devraient se poursuivre en 2021, selon les orientations techniques et financières retenues avec l'ARS Bretagne

Santé Environnement – mesure citoyenne

Publics cibles : Passants,
Grand Public, associations

Salarié·e·s impliqué·e·s

Jacques Le Letty,

Cécile Dubois

avec l'appui de Marlène Le

Boetté (stagiaire)

**Partenaire opérationnel &
financier**

Avec l'appui de l'Agence régionale de santé Bretagne (Ars), la Mce développe une expertise pionnière sur la mesure citoyenne en santé-environnement. L'opération Ambassadeur a montré que la possibilité d'impliquer les citoyen·ne·s via la mesure, est un bon levier pour informer et impliquer. La Mce défriche donc les thèmes, les outils et expériences pour inciter les citoyen·ne·s et les organisations bretonnes (associations, collectifs, collectivités) à s'emparer des outils existants.

Objectifs

- Faire connaître la mesure citoyenne au plus grand nombre
- Engager des actions de mesure citoyenne en santé-environnement.

Actions

- Faire un état des lieux et un plan d'actions pour la mesure citoyenne en santé-environnement.
- Déployer des capteurs citoyens de particules fines en Bretagne.
- Expérimenter la mesure de bruit par des capteurs citoyens.
- Expérimenter une mesure citoyenne de la pollution routière.

Résultats des actions

Ces actions conduites ont abouti aux résultats suivants :

- Production d'un rapport et construction d'une base de données des outils et initiatives de mesure citoyenne ; sa communication est en cours sous la forme d'un site Internet dédié à la mesure citoyenne (rattaché au site de la Mce).
- Une tournée de 13 ateliers avec les Fablab de Bretagne était programmée, mais le second confinement a contraint à stopper ces actions.
- Avec des membres du Collectif "capteurs citoyens & environnement", il a été fabriqué des capteurs Sensor Community de bruit. Un capteur est fonctionnel à Rennes et mesure le niveau sonore en continu laerm.citysensor.de/# Pour accompagner ces outils techniques, il a été réalisé un dépliant d'information sur le bruit "Écoute ce silence" qui a été mis en ligne sur le site Internet de la Mce.
- Avec l'ONG Allemande Deutsche Umwelthilfe, il a été lancé une expérimentation de mesure citoyenne de la pollution automobile sur Rennes durant le mois d'octobre 2020. 30 tubes passifs, en lien avec des bénévoles, salarié·e·s et sympathisant·e·s ont été disposés dans la ville de Rennes, à différents endroits plus ou moins exposés à la circulation routière. Cette mesure était aussi effectuée dans sept autres villes européennes (Prague, Budapest, Minsk, Moscou, Tallinn...)
- Suivi d'un collectif rennais souhaitant travailler sur la mesure citoyenne de l'eau (microplastiques notamment) : wiki.kaouenn-noz.fr

Perspectives 2021

L'Ars appelle à une amplification de nos actions de mesure citoyenne. Et l'intérêt qu'elles suscitent nous invite effectivement à envisager une poursuite et une extension de ces actions. Ce qui va se traduire en 2021 par la création d'un sous-site Mce dédié au sujet, avec un inventaire des outils et initiatives de mesure citoyenne

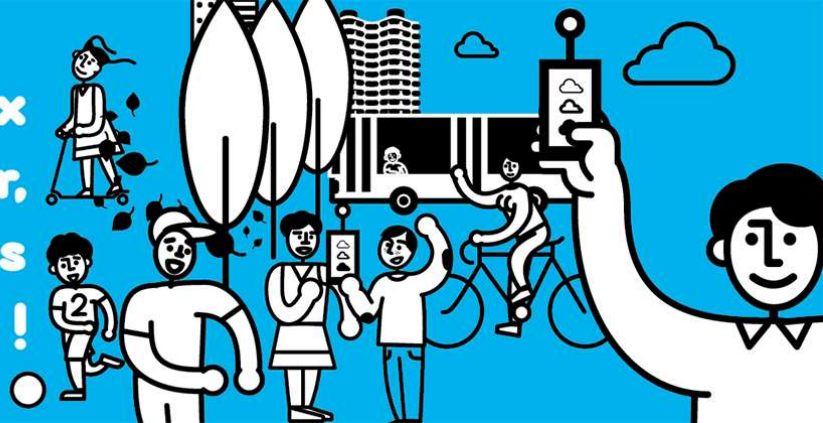
ECOUTE

ce silence !



ambassad' air

Mieux respirer, c'est dans l'air !



Ambassad'Air

Publics cibles : Grand Public, scolaires, milieu associatif

Salarié·e·s impliqué·e·s

Jacques Le Letty, Cécile

Dubois, Tom Le Vagueres

(2020) et Ludovic Lagneau

(2020-2021), volontaires en

service civique

Partenaires opérationnels &

financiers

Ville de Rennes, Air Breizh,

Mjc Bréquigny, Maison de

quartier La Touche, le

Cadran, Collège Emile Zola,

Lycée Jean Jaurès, Les Petits

débrouillards Rennes,

Université Rennes 2

(EDULAB), Ecole des hautes

Etudes en Santé Publique

Avec la Ville de Rennes, la Mce et des associations membres co-portent depuis 5 ans l'expérimentation pionnière de mesure citoyenne de la qualité de l'air.

Objectifs

Développer l'acculturation des Rennais-es à la problématique de la qualité de l'air, via la mise à disposition de capteurs (open source) permettant l'évaluation de l'exposition à la pollution de l'air. L'opération s'ouvre de plus en plus à la thématique de l'air intérieur et vise à être un portail d'information du grand public sur la qualité de l'air, au sens large.

Actions

Depuis cinq ans, la Mce et la Ville de Rennes co-portent l'opération Ambassad'Air. Il s'agit de la plus ancienne opération de mesure citoyenne de la qualité de l'air en France ; elle vise avant tout à mettre les habitants en capacité d'agir. Elle s'appuie sur différents axes :

- Mise en synergie d'acteurs : Ambassad'Air contribue à renforcer les liens entre les services de la Ville, les experts (Air Breizh, Fablab), les équipements de quartiers, les associations et les citoyens.
- Veille technique et tests de micro-capteurs : en lien avec les Fablab de Rennes métropole, nous suivons les évolutions techniques sur les micro-capteurs.
- Documentation : ce dossier nous conduit à documenter ce que nous faisons, dans l'article suivant sur Wiki-Rennes : [www.wiki-rennes.fr/Ambassad Air](http://www.wiki-rennes.fr/Ambassad_Air) afin de rendre possible la duplication de l'opération sur d'autres territoires.
- Recrutement et suivi d'habitants volontaires : sur le calendrier scolaire, l'opération Ambassad'Air fait des appels à candidatures pour la mise à disposition de micro-capteurs (de nov. 2019 à avril 2020).
- Scolaires et étudiants : en 2020 nous avons poursuivi la sensibilisation des collégiens de l'établissement Emile Zola et des élèves de 3^{ème} du lycée Jean Jaurès.
- Organisation d'animations vers le grand public : avec le confinement, les animations ont été très réduites.
- Communication : valorisation de l'opération et information sur la qualité de l'air à Rennes, via le site web Mce et les réseaux sociaux dédiés.

Résultats des actions

Ce projet reçoit toujours un fort engouement, des habitants, d'associations et induit de nombreuses sollicitations.

Interventions et sollicitations

Intervention à la formation du REEB sur la qualité de l'air, au hackathon "vélo et numérique" de la start up Zenika, aux Journées nationales de l'Ingénieur sur le campus de Rennes 1. Le confinement a conduit à l'arrêt de toutes les animations à destination du grand public.

Veille sur les micro-capteurs

Fin 2020, il a ainsi été fait des investigations pour fabriquer, à bas coût, un capteur de CO₂, afin d'évaluer le confinement.

Recrutement et suivi de volontaires

Lors de la 4^{ème} saison Ambassad'Air, 50 volontaires ont été recrutés, avec une opération qui s'est arrêtée avec le confinement à la mi-mars. En décembre 2020, la saison 5 d'Ambassad'air a démarré avec la recherche de 50 volontaires pour la mesure du radon.

Mobilisation d'associations et d'équipements de quartier

Poursuite du partenariat avec le Cadran, Mjc Bréquigny, Maison de quartier Bellangerais, les Petits débrouillards 35. Nouveau contact établi avec les 3 Maisons, la Maison du Ronceray, la Maison Francisco Ferrer.

Interventions scolaires

Interventions en classes et mesure de la qualité de l'air extérieur sur les abords du collège Émile Zola, pour 160 élèves de 3^{ème}.

Communication

En décembre 2020, il a été lancé une newsletter. L'article sur Wiki Rennes avait 180 000 vues à la fin 2019 (120 000 fin 2019), le compte Twitter avait 870 abonnés (820 en 2019), la page Facebook 320 abonnés (300 en 2019).

Perspectives 2021

La saison 5 est engagée depuis décembre 2020 (fin prévue en juin 2021). Cette opération est une vitrine du savoir-faire de la Mce sur la mobilisation de citoyens. Elle souligne la caractère pionnier de la Mce sur le sujet de la mesure citoyenne en général.

Défi canicule / Adaptation au changement climatique

Publics cibles : Grand public
Salarié·e·s impliqué·e·s
Jacques Le Letty,
Cécile Dubois
Partenaires opérationnels & financiers
Ars Bretagne

Au cours de l'été 2018, la Mce avait lancé l'opération "Défi canicule" visant à la vulgarisation grand public des îlots de chaleur urbain, via de la mesure citoyenne. Elle s'est poursuivie à l'été 2019 par la diffusion de documents aux agglomérations de Bretagne.

Pour l'été 2020, il a été possible de mettre en place un outil en ligne permettant l'inventaire et la caractérisation des îlots de fraîcheur, à l'échelle de l'Ille-et-Vilaine.

Objectifs

- Vulgariser la notion d'îlot de chaleur urbain (ICU) et ses conséquences dans une perspective de dérèglement climatique.
- Faire connaître et inciter à l'inventaire citoyen des îlots de fraîcheur (en Ille-et-Vilaine).
- Amplifier les messages de prévention liés aux pics de chaleur sur l'Ille-et-Vilaine.

Actions

En 2020, l'opération *Défi canicule* s'est poursuivie autour de deux entrées :

- Mobilisation : création d'une carte en ligne et d'un formulaire permettant l'inventaire citoyen des îlots de fraîcheur en Ille-et-Vilaine.
- Communication : relais d'information sur ces sujets via les comptes sociaux associés (Facebook et Twitter).

Résultats des actions

Cette action avait déjà fait l'objet d'une labellisation et est reconnue au Plan régional santé environnement (Prse3) de Bretagne.

Mobilisation

La carte interactive deficanicule.mce-info.org comptabilise 99 îlots de fraîcheur sur l'Ille-et-Vilaine.

Communication

Le compte Twitter a 86 abonnés, la page Facebook 17. L'article documenté sur Wiki Rennes www.wiki-rennes.fr/D%C3%A9fi_Canicule comptabilise 6 250 visites.

Publications

Dépliants et affiches sur l'îlot de chaleur, l'îlot de fraîcheur, l'inconfort d'été.

Perspectives 2021

La Mce et Empreinte ont répondu conjointement avec la Communauté de Communes du Val d'Ille-Aubigné à l'appel à projets «adaptation au changement climatique» du Conseil régional de Bretagne (réponse attendue en mars 2021). Avec des actions de mesure citoyenne des îlots de chaleur / fraîcheur, la création d'outils de vulgarisation pour des médiateurs (photolangage). Ceci est une suite logique de nos actions de l'opération Défi Canicule. Elle permet de valoriser l'expérience et l'expertise développées sur ce sujet par la Mce auprès d'un nouveau territoire partenaire.



Soutenir
Les dossiers et projets
inter-associatifs

Alimentation

Groupe de travail alimentation / Résilience alimentaire des territoires et accessibilité

Publics cibles : Elu-e-s, grand public, technicien-ne-s

Salariée impliquée

Cécile Nicolas

Associations adhérentes impliquées

Alternatiba, Amap d'Armorique, Breizhipotes, Eau et Rivières de Bretagne

Partenaires extérieurs

FrCivam, MJC Maison de Suède, Attac, Terralim

Le groupe de travail alimentation de la Mce s'est constitué en 2016 dans un contexte local de prise en main des enjeux environnementaux liés à la durabilité des modes de production de consommation alimentaires. Le Plan alimentaire durable (Pad) de la Ville de Rennes, les Assises de la Vente directe organisées par la FrCivam, le projet Eau en saveurs (devenu Terres de sources) de la Collectivité eau du bassin rennais (Cebr) indiquaient que le sujet était en plein essor.

Parallèlement à cela, au sein de la Mce, l'envie et le besoin de se mobiliser de manière inter-associative étaient bien présents. L'alimentation durable, le développement de circuits courts et l'accessibilité à une alimentation de qualité étaient des préoccupations partagées par plusieurs personnes au sein de différentes associations de la Mce.

Après de nombreux échanges, le projet "Alimentation de qualité accessible à toutes et à tous" s'est peu à peu développé avec le soutien d'une salariée. (cf. projet "alimentation de qualité accessible à toutes et à tous").

Au moment du second tour des élections municipales de 2020, plusieurs questionnements et attentes existaient au sein du groupe de travail : comment la municipalité va-t-elle s'emparer de la résilience alimentaire du territoire ? Favoriser les circuits-courts ? Favoriser l'accessibilité de toutes et tous et en particulier des plus précaires à une alimentation de qualité ? Comment accompagner le travail de la collectivité sur la question ?... Grâce aux liens de certains membres du groupe de travail avec la FrCivam, des échanges ont eu lieu à ce sujet et ont permis la mise en place d'une nouvelle dynamique au sein du groupe de travail de laquelle ont découlé plusieurs actions.

Objectifs

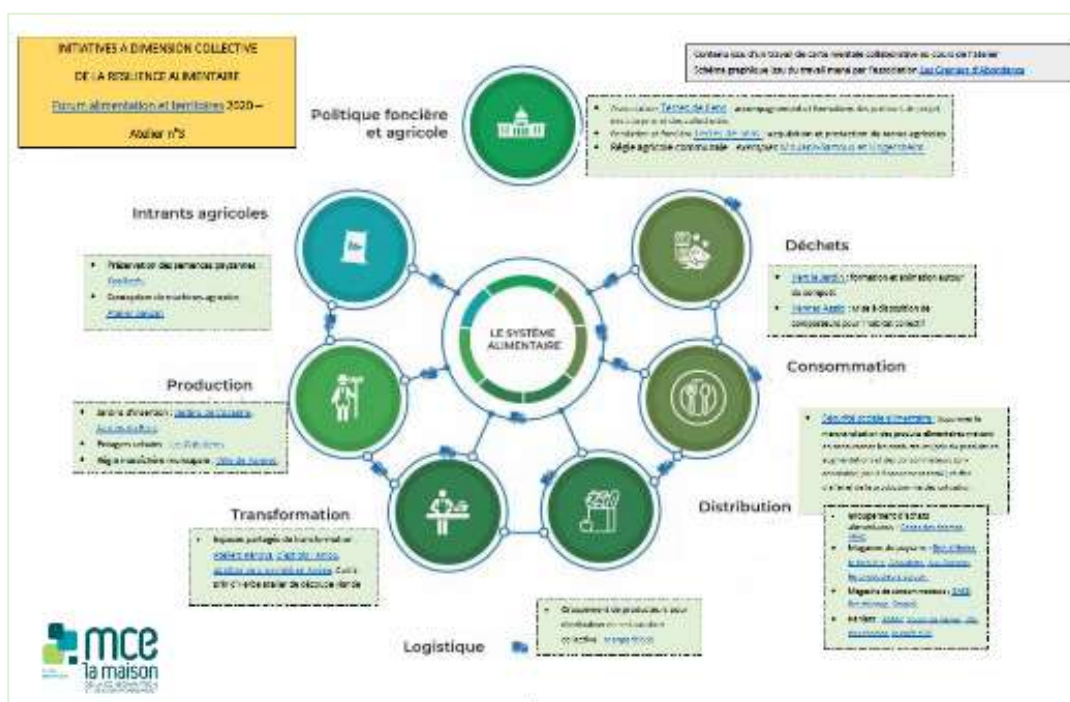
Le groupe de travail cherche à mobiliser localement, citoyens et élus et à participer activement à la résilience alimentaire du territoire.

Actions

Rencontre Ville de Rennes - proposition d'accompagnement du travail de la Ville

A la suite des élections municipales et de l'installation des nouveaux élus, des administrateurs de la Mce et de la FrCivam ont sollicité une rencontre avec la Ville de Rennes avec l'objectif de se positionner en tant que partenaires privilégiés et complémentaires (expertise producteurs et citoyens / consommateurs mobilisés) pour favoriser la concertation autour du développement d'une politique alimentaire résiliente. Un rendez-vous avec Ludovic Brossard, conseiller municipal délégué à l'agriculture urbaine et à l'alimentation, accompagné des agents de la Ville travaillant sur la question a eu lieu en décembre 2020. Cette première rencontre a permis de travailler à l'interconnaissance et à un état des lieux des enjeux alimentation sur la Ville de Rennes, en préalable à d'autres échanges sur les modalités de travail partenarial entre Mce-FrCivam et Ville de Rennes autour de la question alimentaire.

Animation de l'atelier "Initiatives citoyennes" du forum Alimentation et territoires : résilience alimentaire



Gilles Maréchal, entre autres administrateur de la FrCivam et fondateur de la coopérative Terralim, travaille depuis de nombreuses années sur le développement des circuits courts en France et à l'étranger. Il a été partenaire de la Mce à plusieurs titres sur les questions alimentaires. En tant que co-organisateur du forum "alimentation et territoires", c'est donc naturellement qu'il a sollicité l'organisation par la Mce d'un atelier portant sur les initiatives citoyennes de la résilience alimentaire.

Initialement prévu en présentiel dans les locaux de la Mce, en jauge limitée sur deux temps de travail, le confinement de fin d'année a conduit à modifier le format du forum pour une organisation en totalité à distance. 90 personnes s'étaient inscrites au forum, une soixantaine y ont participé.

L'atelier s'est déroulé en plusieurs temps : valorisation d'initiatives locales, travail collectif autour des actions portant sur la résilience alimentaire (identification des maillons de la chaîne alimentaire qui manquent de réponses alternatives), échanges. Chacune des initiatives citoyennes identifiées par la Mce comme œuvrant pour la résilience alimentaire du territoire a été invitée à valoriser son travail à travers la mise en ligne d'une [vidéo sur une chaîne youtube dédiée au forum](#).

>> Le compte rendu de la rencontre et du travail collectif mené est [à retrouver en ligne](#) (ou sur demande auprès de la chargée de mission alimentation).

Préparation de la diffusion du documentaire

"La Part des autres" suivi d'une rencontre

Dans la suite du forum, afin de maintenir une dynamique autour de la question alimentaire et en particulier autour de l'accessibilité aux plus précaires à une alimentation de qualité, plusieurs associations se sont à nouveau réunies. La FrCivam, les Amap d'Armorique, Alternatiba35 et Attac35 se sont appuyées sur le travail mené pendant plusieurs années par le réseau Civam : le [projet Accessible](#). Ce travail de recherche - action a, entre autres, abouti à un documentaire "[La Part des autres](#)" sorti en 2019. Les associations se sont appuyées sur ce travail pour aborder la question de la précarité alimentaire en veillant à favoriser dans un premier temps l'interconnaissance d'acteurs vivant des précarités à divers niveaux : les producteurs et les consommateurs citoyens.

La diffusion (en ligne) du documentaire et les échanges ont eu lieu en janvier 2021.



Perspectives 2021

Le groupe de travail se relance et s'enthousiasme pour plusieurs thématiques : Sécurité Sociale Alimentaire, Logistique simplifiée pour les circuits courts, Caravane des droits des Paysans, Voyage en terre Bio, ...

Projet "Une alimentation de qualité accessible à toutes et tous"

En 2017, un petit groupe d'associations, soutenues par la Mce, avait souhaité engager une action concrète sur la question de l'accessibilité à une alimentation de qualité avec les acteurs ancrés sur les quartiers Le Blosne, Bréquigny et Villejean. Le projet "Une alimentation de qualité accessible à toutes et à tous" avait pour ambition principale de ne pas faire à la place de mais bien de faire émerger les besoins et l'envie d'agir des citoyens de ces territoires.

Actions



Villejean

A la fin de l'année 2019, un test d'achat groupé avait été lancé sur le quartier, provoquant une dynamique positive sur le territoire. Cette expérimentation, couplée à une étude sur les comportements alimentaires et associée à de nouveaux projets en cours (Ess Cargo – Rennes 2 et Vrac), laissait entrevoir la perspective de plusieurs nouvelles actions pour l'année 2020, en renouvelant, à différents endroits du quartier, de nouveaux tests d'achats groupés et des visites de fermes. Malheureusement, le confinement est intervenu mi-mars avec son lot d'incertitudes et

l'impossibilité de rencontres physiques.

La période de confinement a été l'occasion pour la Mce de prendre un peu de recul sur le projet et de proposer un repositionnement à ses partenaires, de plus en plus nombreux sur la question alimentaire et avec des jeux d'acteurs forts, dans le sens de ce qui aboutira au Pôle ressources alimentation – voir pages suivantes.

Malgré ce repositionnement, nous avons souhaité avoir une démarche de restitution des travaux à travers la présentation des résultats de l'étude menée par les étudiants de Rennes 2 et qui avait suscité une forte attente et par un retour d'expériences sur ces 3 années d'action comme impulsion à une suite à ce projet, dans le cadre de l'événement rennais "Tout Rennes cuisine".

Le contexte sanitaire à nouveau, n'a pas permis la mise en place des formats souhaités. Néanmoins, les résultats de l'étude des étudiants ont été partagés avec le public sur un espace partagé (accessible sur demande) et le retour d'expériences a été présenté sous la forme d'une vidéo au cours du Forum alimentation et territoires, évoqué plus haut, et dont la thématique de l'année était la résilience alimentaire. La vidéo de restitution est accessible en ligne : chaîne youtube du Forum alimentation et territoires >> playlist 3 : les initiatives citoyennes >> le projet alimentation de qualité dans le quartier de Villejean à Rennes.

Bréquigny

Suite au marché de producteurs organisé à l'automne 2019 et pour lequel le succès était au rendez-vous, la Mjc Maison de Suède et la Mce ont souhaité renouveler l'expérience en étoffant l'évènement d'actions complémentaires de sensibilisation à destination des enfants. Malgré la difficulté à mobiliser des paysans (en raison de problème logistique et de l'impact économique limité de tels évènements ponctuels), les deux structures se sont réunies début mars 2020 avec trois productrices (maraîcher/pain + pommes + lait/produits laitiers) afin d'avancer sur la mise en place d'un nouveau temps fort en juin. Le manque de visibilité et la surcharge de travail liée au 1^{er} confinement ont conduit à l'annulation de ce temps fort.

La Mjc Maison de Suède avait également sollicité la Mce pour la mise en place d'une formation de leurs animateurs et animatrices sur le volet santé-environnement. Malheureusement ces formations n'ont pas pu se mettre en place.

Étant donné le lien créé avec la Mjc Maison de Suède, un nouveau partenariat s'est mis en place autour des *Défis Foyers à Alimentation Positive* (cf : dossier *Pôle ressources alimentation / Sensibilisation*).

L'envie de mettre en place un marché de producteurs est toujours vive au sein de la structure.





Pôle ressources alimentation

Publics cibles : Professionnels de l'animation socio-culturelle, de la restauration scolaire, de l'action sociale
Bénévoles / volontaires : souhaitant développer des actions ponctuelles ou pérennes en lien avec l'alimentation
Salarié·e·s impliqué·e·s
Cécile Nicolas, Rolande Marcou, Romane Valy
(stagiaire durant 6 mois) avec l'appui de Cécile Dubois-Salles, Stéphane Jacob, Guénaëlle Pinchedé, Régine Martin
Partenaires opérationnels
Toutes les associations partenaires du projet Terre de sources sur le volet sensibilisation à l'alimentation durable.
Partenaires financiers
Collectivité eau du bassin rennais, Ars, Ville de Rennes (Défis Foyers à Alimentation Positive)

La structuration des activités autour de l'alimentation en un pôle ressources alimentation vise à valoriser et réaffirmer le rôle de la Maison de la consommation et de l'environnement **comme vecteur de l'amplification des actions de sensibilisation à une alimentation durable.**

En effet, l'association œuvre depuis plus de 30 ans à la formation et la sensibilisation de divers publics pour favoriser l'accès à une alimentation saine, savoureuse, respectueuse de l'environnement pour le plus grand nombre.

Objectifs

- Se réapproprier son alimentation
- Partager des ressources sur la sensibilisation à l'alimentation
- Favoriser l'interconnaissance et la coopération
- Tirer profit de l'expérience collective
- Soutenir et accompagner des projets existants ou émergents.

Actions

L'année 2020 a permis la structuration du pôle ressources alimentation autour de 3 axes de travail, en coopération avec la collectivité Eau du Bassin Rennais dans le cadre du développement du projet Terres de sources :

- Le recensement des initiatives et outils liés à l'éducation à l'alimentation de qualité
- L'accompagnement des habitants via les défis foyer à alimentation positive et des actions de sensibilisation auprès de publics de tous âges
- L'accompagnement par des services – accompagnement, conseil, formation des professionnels de la restauration collective et des acteurs relais.

Le groupe de travail Alimentation de la Mce a également souhaité expérimenter une forme d'action : **la mobilisation citoyenne autour de la question alimentaire.** Le projet "Une alimentation de qualité accessible à toutes et à tous" a permis aux membres du groupe de travail d'avoir une vision approfondie des enjeux de la sensibilisation à l'alimentation durable, des besoins de la métropole, voire du département pour favoriser un maillage de territoire.

Mise en ligne du site internet Juillet 2020

Pour appuyer la visibilité du Pôle ressources alimentation, un sous-site Internet dédié a été créé pour rassembler l'ensemble des activités de la Mce en matière d'alimentation (service nutrition, recensement et diffusion des animations et outils de sensibilisation, centre de ressources et de documentation, actualités portant sur la thématique.)

Romane Valy, étudiante en Master2 "Développement durable : stratégie de concertation et de communication" à l'Université de Caen Normandie, est arrivée, malgré le confinement, début avril 2020 dans l'équipe. Au cours de son stage, forte de ses compétences en communication, Romane a su être force de propositions et a participé au développement de ce "sous-site" dédié au Pôle ressources alimentation.

Recensement des actions et outils de sensibilisation

L'équipe de la Mce a travaillé au recensement d'actions et d'outils de sensibilisation à l'alimentation durable portés en Ile-et-Vilaine. La plateforme numérique a pour vocation de favoriser la visibilité des porteurs et porteuses de projets ainsi que le partage et la diffusion d'outils.

Fin 2020, près de 50 animations et outils étaient recensés.

Centre de ressources et de documentation

10 structures ont sollicité des informations sur le volet alimentation.

Prêts : 18 jeux, 3 malles pédagogiques, 3 expositions et 29 ouvrages (contre 34 en 2019).

Mise en place d'une newsletter

Le 24 septembre, le numéro 0 de la newsletter alimentation a été envoyé à 285 structures sur le territoire.

La lettre d'information bimestrielle a pour objectif de partager l'actualité de la transition alimentaire, en Ile-et-Vilaine dans un premier temps : ce qui se passe à la Mce, focus sur un outil et une animation recensés sur la plateforme, agenda des temps forts sur le territoire, calendrier des fruits et légumes de saison.

Perspectives 2021

- Développement des formations à destination de publics relais
- Mise à jour et étayement du recensement. A voir si les territoires seront étendus en fonction des moyens que pourra développer l'équipe salariée en ce sens.
- Mise en place de nouveaux défis foyers à alimentation positive
- Continuer à enrichir l'offre mise à disposition au sein du centre de ressources et de documentation.

Pôle ressources alimentation

Accompagnement des professionnels

Objectif

Proposer à travers de divers accompagnements, réguliers ou ponctuels, des formations et des actions de sensibilisation sur les enjeux santé et environnement de notre alimentation.

Accompagnement régulier

Depuis plusieurs années, de nombreuses structures (restauration scolaire de la maternelle au lycée, crèches, établissements d'accueil ou d'hébergement de personnes âgées dépendantes) bénéficient du soutien technique de la Mce régulier dans le déploiement de leurs projets alimentaires. Selon les besoins, les interventions peuvent porter sur :

- L'équilibre des menus
- Un diagnostic et la co-construction de projets personnalisés pour des communes, des collèges ou lycées, en impliquant le personnel de cuisine, le personnel encadrant les enfants, les élus
- L'appui à la rédaction de cahiers des charges pour les appels d'offres pour l'approvisionnement des restaurants scolaires et analyses des propositions.

En 2020, **7 communes**, Bruz, Montgermont, Vezin Le Coquet, Feins, Iffendic, Gahard et Breteil (restauration scolaire, crèche et Ehpad) et le lycée de Montfort/Meu ont bénéficié du conseil nutrition en restauration collective (soutien technique, formations). Un diagnostic et des préconisations ont été réalisés en amont du projet de cuisine centrale de l'association-**IME la Bretèche** en collaboration avec Initiative Bio Bretagne. Enfin, la Mce participe au groupe restauration collective **Voyage en Terre Bio 2020-2021** sur le volet d'un Défi menus destinés aux restaurants scolaires bretons en parallèle au congrès mondial de la bio reporté de septembre 2020 à septembre 2021.

Formations

Les formations proposées par la Mce ont pour objectif d'outiller les professionnels de la restauration collective, de l'animation, de l'aide à domicile, de la réinsertion sociale et à l'emploi afin qu'ils puissent transmettre à leur tour ces bonnes pratiques auprès des citoyens de leurs communes. En 2020, la Mce a formé les salariés du service animation Enfance Jeunesse et le responsable du service de restauration scolaire de la **mairie de Breteil** pour les aider à s'approprier les enjeux de l'alimentation en lien avec le projet éducatif et alimentaire initié par la Communauté de Communes de Montfort/Meu.

Dans le cadre du partenariat de la Mce avec **Collectivité eau du bassin rennais**, un volet de formations des professionnels de la restauration scolaire et de sensibilisation du grand public à la démarche Terres de sources a été co-construit et sera mis en place sur les trois années suivantes.

Les formations seront bâties et animées en binôme : diététicienne Mce- technicienne de Cebr. La Mce est en appui technique de Cebr sur trois volets :

- Formations des acteurs relais destinées aux professionnels locaux travaillant en collaboration avec le personnel de restauration municipale
- Formations des gestionnaires-cuisiniers, cuisiniers et agents de restauration
- Mutualisation des outils.

Publics cibles : Communes, associations, professionnels de la restauration collective et du médico-social, de la petite enfance aux séniors sur les enjeux santé et environnement de notre alimentation
Salariée impliquée
Rolande Marcou
Partenaires financiers
Ars, Ademe, Draaf, Conseil régional de Bretagne, Département d'Ille et Vilaine, Cebr, Ibb, Frab, Agrobio 35, Maison de la bio 22, 29, Gab 56,
Communes : Bruz, Feins, Gahard, Iffendic, Montgermont, Vezin le Coquet, Établissements scolaires, Établissements de personnes âgées, Ville de Rennes

Pôle ressources alimentation sensibilisation des publics

**Public cible : Grand public
Salarié-e-s impliqué-e-s**
(selon les actions)
Rolande Marcou, Cécile
Nicolas, Cécile Dubois,
Guénaelle Pinchedé,
Stéphane Yacob

La Mce mène des actions de sensibilisation et d'information auprès du grand public, depuis la petite enfance jusqu'aux séniors, autour des différents moments de la journée et des étapes de la vie, sur l'alimentation durable afin de concilier santé, environnement et budget.

La diététicienne conseille sur :

- l'équilibre alimentaire pour chaque étape de la vie et situation socio-économique
- le décodage des étiquettes des produits transformés et ultra-transformés
- la qualité des aliments et leur mode de production
- la sécurité alimentaire et le gaspillage alimentaire
- l'intérêt nutritionnel des aliments issus de l'agriculture biologique
- les enjeux à titre individuel et collectif d'une alimentation variée, locale et de saison.

En 2020, plusieurs actions d'accompagnement ont été conduites malgré les conditions sanitaires peu favorables aux interventions

Auprès de la **Résidence de personnes âgées du Colombier du CCAS Rennes** sur le thème *"Bien vieillir par un accompagnement à l'autonomie pour mieux manger"*

Au cours des huit ateliers menés, au travers des activités pratiques et de la réalisation d'une recette, les résidents ont été amenés à échanger sur les difficultés de santé, sur les choix des aliments, le stockage, les modes de préparation, l'utilisation de matériel de cuisine, le temps de préparation, la texture des aliments, les quantités, le goût et saveurs distinguées, l'envie, le plaisir, la convivialité, l'environnement des repas. Dans le respect des gestes barrières et des distanciations, les ateliers ont permis de participer au maintien du lien social et de retirer un bénéfice à se retrouver et à partager ce moment de convivialité. De nouveaux ateliers seront proposés aux résidents, en 2021 afin de renforcer la prévention de la dénutrition et de les aider à maintenir leur poids de forme et le plaisir de manger et peut-être également auprès des aidants et du personnel de l'EPA.

Auprès du **Centre socio-culturel des Longs Prés à Rennes** sur le thème *"Donner du sens au sens"* dans le cadre des **Jeudis de la santé**, en partenariat avec le Ville de Rennes. La diététicienne Mce a animé en octobre, un atelier sur **"les 5 sens et les saveurs"** autour de dégustations de chocolats. La séance a réuni une vingtaine de personnes habitant sur le



quartier des Longs Prés, dans un esprit convivial doublement apprécié dans cette période de restrictions des animations en présentiel.

Pour la **Mutualité Française Bretagne**, à travers la participation à la réalisation de 4 vidéos sur le thème "*Manger de tout, ok... mais pourquoi ?*". Avec l'objectif de sensibiliser le grand public à l'importance de la diversité des choix alimentaires dans une perspective de santé et de prévention de la malnutrition et de la dénutrition, les 4 vidéos suivantes ont été tournées en octobre 2020 :

[Vidéo 1] "Mes besoin en énergie : ni trop... ni trop peu !"

[Vidéo 2] "Mes besoins en protéines : vegan or not vegan ?"

[Vidéo 3] "Mes besoins en glucides : avec ou sans sucre (s) ?"

[Vidéo 4] "Mes besoins en Lipides : on discute le bout de gras ?"

L'évènement médiatique associé à ces vidéos et porté par la Mutualité Française Bretagne a été reporté en raison des conditions sanitaires du moment. Aussi les vidéos seront valorisées sur les sites de la Mutualité et de la Mce en 2021.

Projet radiophonique *L'alimentation autrement*

La Corlab, Coordination des radios locales et associatives de Bretagne, et la Mce avaient mené en 2018-2019 un projet commun de "Promotion d'une alimentation durable et lutte contre le gaspillage alimentaire" avec le soutien de l'Ademe, de la Draaf Bretagne et la Dreal. 12 reportages et émissions radiophoniques avaient été diffusés sur le réseau de radios associatives bretonnes. Un nouveau projet a été construit en 2020 pour une nouvelle saison radiophonique 2020-2021, avec la Corlab et Coben, adhérente de la Mce. Ce projet, lauréat d'un appel à projets de la Draaf-Dreal-Ademe Bretagne a démarré en novembre 2020 pour une fin d'action en décembre 2021, avec les objectifs suivants :

- Accroître la reconnaissance et la visibilité des acteurs de l'alimentation durable
- Découvrir la réalité quotidienne d'initiatives, de projets d'innovation et d'opportunités offertes par les acteurs de la transition alimentaire en Bretagne
- Inaugurer de nouveaux espaces de médiation, de dialogue et d'interlocution entre citoyens et parties prenantes d'un même territoire sur les enjeux d'alimentation saine et durable

Les productions traiteront des 6 axes thématiques suivants : Justice Sociale / Education à l'alimentation de la jeunesse / Lutte contre le gaspillage alimentaire / Transition agricole / Transition alimentaire / Dynamiques territoriales.





Fiches conseils nutrition

Le contexte sanitaire et les périodes de confinement retentissent sur nos habitudes alimentaires et comportements d'achat et de consommation. Aussi, en avril 2020, nous avons conçu et diffusé sur le site de la Mce des fiches conseils spécifiques au contexte sanitaire, pour proposer quelques repères sur l'alimentation, les droits liés au logement, la pollution de l'air et proposer des ressources pour informer et agir, afin de vivre au mieux cette période si particulière. L'ensemble des fiches est disponible sur notre site Internet : www.mce-info.org en téléchargement libre. Deux fiches concernent l'alimentation sur les thèmes "S'approvisionner en toute sécurité" et "Renforcer nos défenses immunitaires".

Défis foyers à Alimentation Positive

Un Défi foyer à alimentation positive c'est la mise "en concurrence" de 2 à 3 équipes, chacune étant accompagnée par une "structure relais" (Mjc, mairie, Ccas, ...) pour relever le défi d'intégrer plus d'aliments bios et locaux, sans pour autant augmenter le montant de son budget alimentation. L'enjeu est alors, en plus de la convivialité, d'intégrer de nouvelles habitudes dans son alimentation au cours des 6 mois que dure le Défi. Le tout est orchestré par une "structure porteuse" (recrutement de "structures relais", organisation, coordination...). L'équipe salariée travaillant sur les questions alimentaires a bénéficié à partir de mars 2020, de la formation et de l'accompagnement d'Agrobio35, pour pouvoir mettre en place des Défis à alimentation positive. A la fin du printemps, la Maison de la consommation et de l'environnement, alors devenue "structure porteuse" a noué un partenariat avec deux "structures relais" : la Mjc Maison de Suède (avec qui des liens s'étaient déjà établis lors du projet *Une alimentation de qualité accessible à toutes et à tous* et la Mjc Bréquigny. En 2020, la préparation du programme s'est mise en place pour un lancement des défis en janvier 2021, avec de nécessaires adaptations liées aux conditions sanitaires.





En 2020, la Mce a pu développer ses projets et ses services aux associations grâce au soutien financier de

- >> Ville de Rennes
- >> Institut national de la consommation
- >> Rennes métropole
- >> Région Bretagne
- >> Agence régionale de santé Bretagne
- >> Départements d'Ille-et-Vilaine, des Côtes d'Armor et du Finistère
- >> Collectivité Eau du bassin rennais
- >> Direction régionale de l'environnement, de l'aménagement et du logement Bretagne

- >> Direction départementale de la Cohésion Sociale et de la Protection des Populations d'Ille-et-Vilaine
- >> Direction générale de la concurrence, de la consommation et de la répression des fraudes
- >> Conférence des financeurs pour la prévention de la perte d'autonomie des Côtes d'Armor, du Finistère et d'Ille-et-Vilaine
- >> Fondation Abbé Pierre
- >> Fondation Nina Carasso